

Návrh připomínek k Zásadám péče o NP České Švýcarsko 2022-2041

Po prostudování uvedeného dokumentu předkládám následující připomínky. Pro přehlednost je citace ze Zásad uváděna kurzívou, v závorce pak příslušná kapitola a strana dokumentu.

Připomínky k dlouhodobým cílům

Dle ZOPK je dlouhodobým cílem ochrany národních parků zachování nebo postupná obnova přirozených ekosystémů včetně zajištění nerušeného průběhu přírodních dějů v jejich přirozené dynamice na převažující ploše území národních parků a zachování nebo postupné zlepšování stavu ekosystémů, jejichž existence je podmíněna činností člověka, významných z hlediska biologické rozmanitosti, na zbývajícím území národních parků. V NP České Švýcarsko se předpokládá realizace prvního z výše uvedených dlouhodobých cílů na 90 % rozlohy NP, zatímco druhý uvedený dlouhodobý cíl se bude týkat 10 % rozlohy NP. (Kap.1.1, str.10)

Podrobně je postup naplňování těchto cílů rozpracován v kap.3.1., přehledně podáno v tab.3.1 na str.61. **Tyto cíle zásadně ovlivní podobu přírody NP a možnosti jeho využití** ve smyslu ZOPK, konkrétně v § 15, odst. 4, který říká, že: „Posláním národních parků je naplňovat dlouhodobé cíle ochrany národních parků a také umožnit využití území národních parků k trvale udržitelnému rozvoji, ke vzdělávání, výchově, výzkumu a k přírodě šetrnému turistickému využití, a to způsoby, které nejsou v rozporu s dlouhodobými cíli ochrany národního parku.“

Postup naplňování těchto cílů je taková, že **do r.2035 má být rozloha zóna přírodní zvýšena z dnešních 15,6% na 56% a do r.2049 na 90% rozlohy území parku**. Viz přiložená mapka.

Ostatní české národní parky takto extrémní plány nemají. Např. NP Šumava nepočítá s rozšířením 1.zóny, která nyní zaobírá 9,8% plochy NP.

NP Podyjí má v plánu rozšíření 1.zóny na 75% plochy **společného území** s NP Thayatal na rakouské straně.

Zóna přírodní NP ČŠ je dle Zásad péče bezzásahová, s ponecháním samovolnému vývoji. Jedinými zásahy bude *likvidace geograficky nepůvodních a invazních druhů a regulace početních stavů spárkaté zvěře*.

Jelikož NPČŠ přímo navazuje na sousední NP Saské Švýcarsko, postrádám zde velmi podstatně srovnání, **jaký plán má saská strana v tomto ohledu**. Jaký je podíl zóny přírodní (Kernzone) a jaký je plán na její zvětšování?

Nesouhlasíme s tak zásadním navýšením plochy přírodní zóny v krátkodobé i dlouhodobé perspektivě.

Připomínky k péči v jednotlivých zónách

Kap.3.3 pojednává o základních principech péče, přičemž *bez ohledu na zařazení do zón ochrany přírody jsou nastoleny principy uplatnění výjimečných činností (ZOPK par.18a), kterými jsou mimo jiné (str.69):*

- **úplná eliminace geograficky nepůvodních druhů.** Přitom na jiném místě (kap.1.3, str.14) se uvádí, že druhy jako dub červený, douglaska tisolistá, modřín opadavý či kaštanovník jedlý *vykazují určitý invazní potenciál a vyžadují omezování šíření.* Následně v kap.3.3 i dalších statích je **toto tvrzení vyostřeno až k „úplné eliminaci“.** **Opět v jiných českých NP takový extrémní přístup neuplatňují.** Např. v NP Šumava dle platného Plánu péče **akceptují plochy geograficky nepůvodních dřevin, které nevykazují nárůst.**

Lze možná argumentovat tím, že po rozsáhlé kůrovcové kalamitě a odumření obrovských ploch smrkových porostů je nutné zabránit invazivnímu šíření geograficky nepůvodních dřevin. Ve skutečnosti **při zastoupení modřínu 0,5%** (viz str.55) a **douglasky tak zanedbatelně, že se ani procentuální zastoupení neuvádí, lze vyloučit riziko invazního šíření těchto druhů. Přesto správa NPČŠ pristoupila k zcela radikální likvidaci těchto stromů,** viz fotopříloha. Vůbec se zde nebere v potaz, že tyto stromy přispívají k lokálnímu zadržování vláh a stínění a což je velmi podstatné, v současné situaci klimatické změny jsou životaschopné a přispívají k druhové pestrosti.

- **hašení požárů.** Požáry jsou dle Zásad činitelem, *který není v rozporu s cílem ochrany (str.69 a kap.2-disturbanční činitelé).* *Hašení požárů probíhá po vyhodnocení situace pouze za účelem ochrany bezpečnosti a života osob a majetku.*

Přitom v naprosté většině požárů je viníkem člověk, nejde tedy o přírodní činitele. **Uvedený princip považujeme za značně nebezpečný, jelikož v situaci rozsáhlých ploch smrkových souší ale i mimo ně může dojít k nekontrolovatelném rozšíření požárů.**

- **odstraňování nepotřebných staveb.** Zde se jedná mimo jiné i o **redukci a odstraňování již nepotřebné cestní sítě.** Je zde tedy nastolena možnost postupné likvidace po staletí existujících cest! **Je nutné, aby tato činnost byla řešena ve spolupráci s obcemi a byla zastřešena dalšími orgány,** jako stavební úřad a jiné orgány státní správy. **Odstraňování cest je v ostrém kontrastu s existencí základní cestní sítě v NP,** která představuje pouze tři páteřní komunikace bez provozu motorových vozidel a silnici 3.třídy (viz příloha Základní cestní síť).

V zóně s trvalou péčí je *preferována přirozená obnova, možná realizace umělé obnovy s využitím stanovištně i geograficky původních dřevin.* (kap.3.3.3.1, str.73-74). Je zde ovšem otázka, **co jsou geograficky původní dřeviny?** K jakému období holocénu a k jakým klimatickým podmínkám je vztahujeme, když **skladba porostů se v průběhu staletí i tisíciletí měnila v závislosti na klimatu** (viz. Kap.1.3, str.21).

Připomínka k monitoringu a řešení kvality povrchových vod

Způsob nakládání s vodami mimo území NP může ovlivnit přírodní prostředí NP, především některé druhy živočichů vázané na vodní prostředí. Kontinuální monitoring kvality povrchových vod může zachytit negativní trendy a také pomůže reagovat na náhle vzniklé havarijní situace. Kontinuální monitoring kvality povrchových vod na území NP či jeho přilehlém okolí, z něž povrchové vody do NP přitékají, Správa NP dosud nerealizovala. Výjimkou byly nahodilé odběry a zjišťování kvality vody ve vodních tocích. Jedná se o jednu ze základních neživých složek přírodního prostředí, která svou kvalitou ovlivňuje stav přirozených a přírodě blízkých ekosystémů a přirozených procesů v nich probíhajících.(kap.3.5.1.3, str.85)

Systematický monitoring povrchových vod přitékajících do NP považujeme za velmi důležitý, a to včetně návazných řešení, jako dotační programy pro odkanalizování obcí a systémové řešení čištění odoadních vod vypouštěných do vodních toků.

Připomínka k šetrnému turistickému využívání

Mezi základní principy a aktivity šetrného turistického ruchu v podmínkách NP patří: Usměrnění návštěvnosti s cílem zklidnění přírodovědně nejceněnějších částí NP: v souladu se ZOPK je základním instrumentem pro usměrnění návštěvnost na území NP systém tzv. klidových území, kde je pohyb návštěvníků omezen pouze na trasy vyhrazené správou NP (kap.3.8.2, str.95)

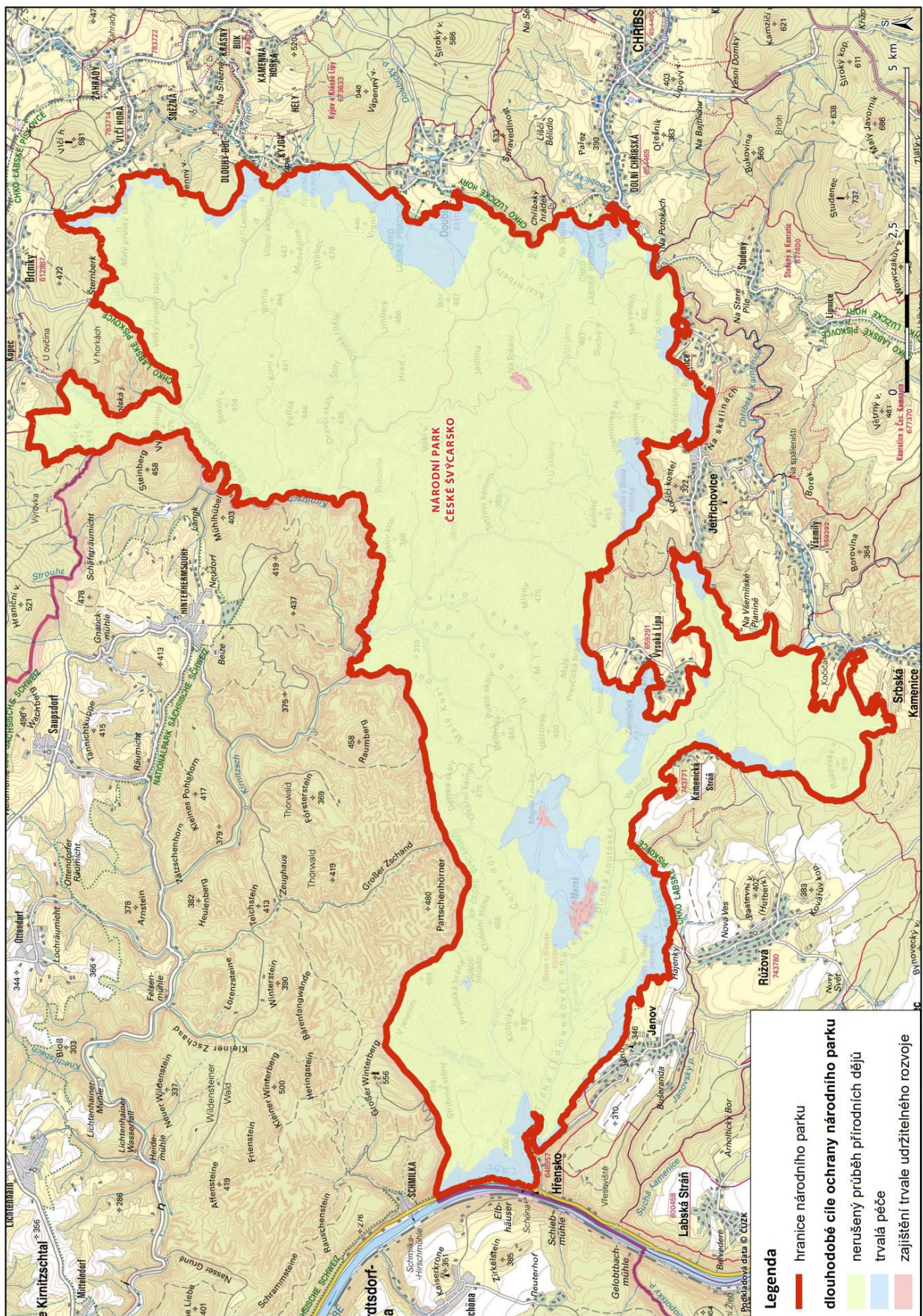
Zde chybí **specifikace, co jsou klidová území, jak jsou vymezována, kdo je schvaluje atd.**

Za obec Staré Křečany

RNDr.Beatrice Patzeltová, Ph.D.

Přílohy:

Dlouhodobé cíle NP



Rozsáhlá likvidace nepůvodních druhů dřevin (zde vejmutovky, modřiny, douglasky)

vejmutovky



modřiny



douglasky



douglaska, modřiny



Základní cestní síť

