

NABÍDKA ZPRACOVÁNÍ INVESTIČNÍHO ZÁMĚRU



VODOVOD STARÉ KŘEČANY – INVESTIČNÍ ZÁMĚR



**Vodohospodářský rozvoj a výstavba
akciová společnost**

IDENTIFIKAČNÍ ÚDAJE

Předkladatel: Vodohospodářský rozvoj a výstavba a.s.
Stupeň dokumentace: Nabídka
Datum zpracování: červen 2024

Nabídku potvrzuje a podává: Ing. Rostislav Kasal, Ph.D.
Ředitel divize 02

OBSAH

Základní údaje	1
Předmět nabídky, místo plnění	2
Termíny plnění	3
Nabídková cena	4

Základní údaje

1

Obchodní jméno: Vodohospodářský rozvoj a výstavba a.s.

Sídlo: Nábřežní 4, Praha 5, PSČ 150 56

IČO: 47116901

DIČ: CZ47116901

Bankovní spojení: Komerční banka a.s., pobočka Praha 5,
č.ú.: 19-1583390227/0100

Finanční situace: od založení společnosti trvale solventní

Firma je zapsána v obchodním rejstříku vedeném městským soudem v Praze, oddíl B, vložka 1930

Kontakt:

Ing. Rostislav Kasal, Ph.D.

ředitel divize 02 Praha

Tel. : 257 110 287

Fax. : 257 319 394

Email : kasal@vrv.cz

www.vrv.cz

Předmět nabídky, místo plnění

2

Cílem je vypracování strategické studie proveditelnosti pro zásobování vodou obce Staré Křečany. Cílem investičního záměru je variantní posouzení zásobování vodou, tj. přivedení vody a rozváděcí řady v obci. Investiční záměr bude zpracován pro výhledový počet obyvatel (územní plán atd.).

Studie bude řešit všechny územní části Starých Křečan, tj. :

- Staré Křečany
- Nové Křečany
- Brtníky

Výstupy studie bude možné používat k následujícím činnostem:

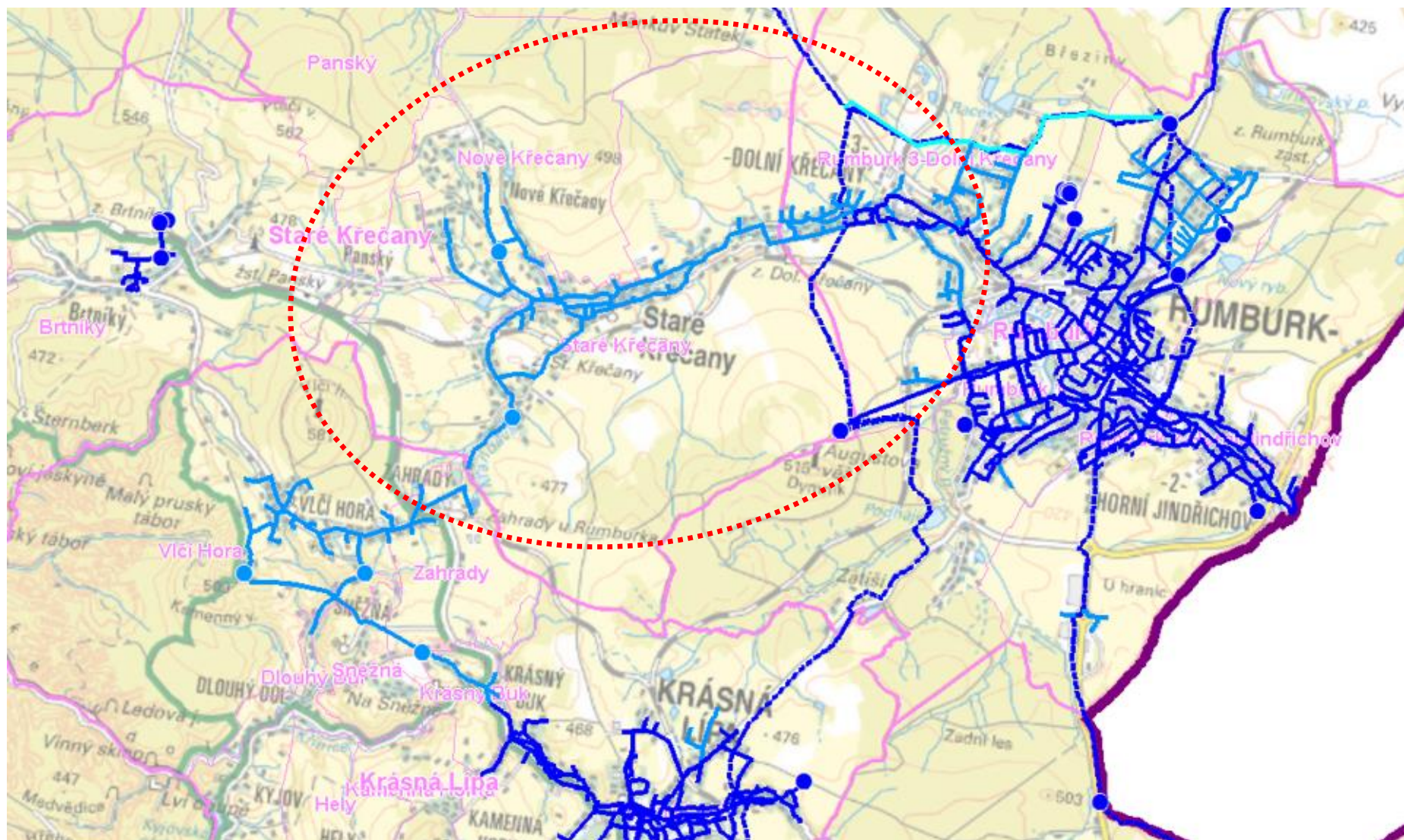
- Formulace rozsahu zadání projektové dokumentace pro přípravu stavby, rozsah, členění, etapizace.
- Efektivní a systematické plánování investic pro území, týkající se systému zásobování vodou a s ním souvisejících objektů.

Účelem studie je optimalizace řešení z hlediska celkového užitku, z hlediska nákladů, z hlediska koncepčnosti řešení. Dále řešení variant zásobování z hlediska množství, kvality, zabezpečení a navrženého technického řešení zásobování vodou. Zpracování studie bude průběžně konzultováno se zástupci objednatele

Obec Staré Křečany leží uprostřed Šluknovského výběžku, západně od Rumburku, v nadmořských výškách 382,00 - 446,00 m n.m. Jedná se o obec z cca 1200 trvale žijících obyvateli a v turistické sezoně je zde až 6000 turistů.

Zástavba rodinnými domky venkovského charakteru je rozptýlená podél místních komunikací a řeky Mandavy, která protéká obcí. Na území obce protéká ještě Křečanský potok a další tři místní potoky, které ústí do Mandavy. Je zde koupaliště, Panský rybník a ještě tři menší rybníky. Území náleží do povodí Mandavy. Západním okrajem katastru zasahuje obec do CHKO Labské pískovce a CHOPAV Severočeská křída.

Ve Starých Křečanech není vybudovaná vodovodní síť pro veřejnou potřebu. Zásobování pitnou vodou je individuální pomocí domovních studní.



Obr. 1 Situace dle PRVKUKu – stávající a navrhované zásobení vodou dle PRVKUKu

Vlastní materiál se skládá z následujících vzájemně provázaných základních fází:

- A. Podkladová analýza.
- B. Bilance potřeby vody a zdrojů
- C. Návrh technických opatření
- D. Inženýrská činnost
- E. Náklady navržených opatření
- F. Možnosti financování
- G. Návrh dalšího postupu, závěry.

Rozsah nabízeného předmětu plnění jednotlivých fází je specifikován následujícím výčtem činností:

- A. Podkladová analýza.
 - Analýza materiálů týkajících se řešeného území
 - Analýza veškerých vstupních údajů a podkladů předaných zadavatelem
 - Původní a doposud zpracované projektové dokumentace
 - Územní plán obce, rozvojové plány obce, kapacitní požadavky.
 - Jednání s provozovatelem.
 - Terénní průzkum.
- B. Bilance potřeby vody a zdrojů
 - Stanovení potřeby vody pro obyvatelstvo + občanská vybavenost.
 - Stanovení potřeby vody pro průmysl, případně ostatní.
 - Výpočet potřeby vody pro celou lokalitu.
 - Výpočet potřeby vody s výhledem do roku 2030 a dlouhodobý výhled do roku 2050
- C. Návrh technických opatření
 - Posouzení zajištění potřeby vody – návrh a posouzení vhodných zdrojů pitné vody. Připojení na nadřazený skupinový vodovod tj. napojení z odbočky na přivaděči VDJ Krásná Lípa - VDJ Šluknov.
 - Základní parametry navrhovaného vodovodu, návrhový průtoky, tlakové poměry.
 - Rámcový návrh technických opatření řešení vodovodu na stávajícím vodovodu (ATS, ČS atd.).
 - Základní hydraulický výpočet.
- D. Inženýrská činnost
 - Popis a zhodnocení rizik navrhovaných opatření v souvislosti majetkoprávním projednání a platnou legislativou ČR.
 - Projednání možností a podmínek pro připojení na vodovod s Severočeská vodárenská společnost, a.s. a SčvK, a.s.
 - Majetkoprávní elaborát a situace s vyznačením pozemků a jejich vlastnictví (soukromé a veřejné) v podrobnosti zpracované studie.
- E. Náklady navržených opatření
 - Ocenění navrhovaných variant řešení.
 - Odhad nákladů přípravných prací, projektové dokumentace DUR, DSP, DPS.
 - Návrh časového postupu realizace.
- F. Možnosti financování
 - Možné zdroje financování realizace zvolené varianty a postup dalších kroků k realizaci. Možnosti dotační podpory např. MZE, OPŽP, SFŽP.
 - Vypracování jednoduché rešerše vhodných zdrojů financování.

G. Návrh dalšího postupu, závěry.

- Shrnutí dílčích závěrů.
- Bilance odhadovaných investičních nákladů.
- Doporučení projektanta a návrhy dalšího postupu

Předmětem nejsou podrobné hydraulické výpočty, matematický model, měření tlaků na síti. Součástí není hledání a posouzení lokálních místních zdrojů vody tj. vrtu apod. V lokalitě Brtníky budou zohledněny stávající podklady o zdrojích pitné vody.

Studii předá zhotovitel objednateli ve 3 vyhotoveních v tištěné formě, 1 v digitální formě na CD. Na základě zvláštní objednávky objednatele zajistí zhotovitel pro objednatele další požadovaná vyhotovení dokumentace.

Termíny plnění**3**

Zhotovitel se zavazuje provést dílo odpovídajícího předmětu plnění a předat je objednateli v následujících termínech:

Zahájení činnosti: bezprostředně po uzavření smlouvy/objednávky

Dílčí termíny :		
A.	Podkladová analýza	do 2 měsíců od podpisu smlouvy
B.	Bilance potřeby vody a zdrojů	
C.	Návrh technických opatření	do 4 měsíců od podpisu smlouvy
D.	Inženýrská činnost	do 5 měsíců od podpisu smlouvy
E.	Náklady navržených opatření	
F.	Možnosti financování	
G.	Návrh dalšího postupu, závěry.	

Ukončení činnosti: do 5 měsíců od podpisu smlouvy

Nabídková cena

4

Nabídková cena za vypracování předmětu díla je stanovena na základě kalkulace a obsahuje veškeré náklady zhotovitele.

Celková nabídková cena:

Nabídková cena (bez DPH)	240 000 Kč
DPH 21 %	50 400 Kč
Cena s DPH	290 400 Kč

		<i>bez DPH</i>	<i>DPH</i>	<i>s DPH</i>
A.	Podkladová analýza	13 000	2 730	15 730
B.	Bilance potřeby vody a zdrojů	18 000	3 780	21 780
C.	Návrh technických opatření	137 000	28 770	165 770
D.	Inženýrská činnost	30 000	6 300	36 300
E.	Náklady navržených opatření	18 000	3 780	21 780
F.	Možnosti financování	15 000	3 150	18 150
G.	Návrh dalšího postupu, závěry.	9 000	1 890	10 890
Celkem:		240 000	50 400	290 400