

Obec Staré Křečany (1/1)
IČO 00261653
se sídlem Staré Křečany 39
Staré Křečany
40761

zastoupena:
František Moravec - starosta

(dále jen „**Budoucí povinná**“)

a

ČEZ Distribuce, a. s.

IČO 24729035, DIČ CZ24729035

se sídlem Děčín, Děčín IV-Podmokly, Teplická 874/8, PSČ 405 02

zapsaná v obchodním rejstříku vedeném u Krajského soudu v Ústí nad Labem, pod sp. zn. B 2145

zastoupena obchodní společností ELEKTROMONTÁŽE ROUČEK s.r.o., Podhoří 197/15, 400 10

Ústí nad Labem – Všebořice, IČ:06898874 , DIČ: CZ06898874 na základě plné moci č. PM -

087/2024 ze dne 16.7.2024 přijatou zmocněncem Ing. Janem Kollárem dne 18.7.2024.

(dále jen „**Budoucí oprávněná**“)

(společně dále též „**Smluvní strany**“),

uzavírají níže uvedeného dne, měsíce a roku tuto:

SMLOUVU O BUDOUCÍ SMLOUVĚ O ZŘÍZENÍ VĚCNÉHO BŘEMENE A DOHODU O UMÍSTĚNÍ STAVBY č. IV-12-4026537

(dále jen „**Smlouva**“)

podle ustanovení § 1785 a násl. a § 1257 a násl. zákona č. 89/2012 Sb., občanského zákoníku, v platném znění (dále jen „**Občanský zákoník**“), a podle ustanovení § 25 odst. 4 zákona č. 458/2000 Sb., o podmínkách podnikání a o výkonu státní správy v energetických odvětvích a o změně některých zákonů, v platném znění (dále jen „**Energetický zákon**“).

Článek I.

Úvodní ustanovení

Budoucí oprávněná je provozovatelem distribuční soustavy (dále jen „**PDS**“) na území vymezeném licenci na distribuci elektřiny udělenou PDS Energetickým regulačním úřadem. Distribuční soustava je provozována ve veřejném zájmu. PDS má povinnost zajišťovat spolehlivé provozování, obnovu a rozvoj distribuční soustavy, přičemž pokud dochází k umístění zařízení distribuční soustavy na cizí nemovitost, je PDS povinen podle § 25 odst. 4 energetického zákona k této nemovitosti zřídit věcné břemeno a zajistit si právo provést stavbu dle příslušných ustanovení stavebního zákona.

Článek II.

Prohlášení o právním a faktickém stavu

1. Budoucí povinná prohlašuje, že je výlučným vlastním:

pozemku parc.č. 3511, v k.ú. Staré Křečany,

dále jen „**Dotčená nemovitost**“.

2. Budoucí oprávněná je investorem stavby zařízení distribuční soustavy – Kabelové vedení nn (dále jen „**Zařízení distribuční soustavy**“), která se nachází nebo bude nacházet mj. na Dotčené nemovitosti.
3. Budoucí povinná prohlašuje, že není žádným způsobem omezena v právu zřídit k Dotčené nemovitosti. Věcné břemeno podle této smlouvy, a že jí nejsou známy žádné faktické nebo právní vady Dotčené nemovitosti, kterými by byl znemožněn účel této smlouvy.

Článek III. Předmět smlouvy

1. Smluvní strany se zavazují, že spolu za dále uvedených podmínek uzavřou vlastní smlouvu o zřízení věcného břemene (dále jen „**Vlastní smlouva**“), jejímž předmětem bude zřízení věcného břemene podle § 25 odst. 4 energetického zákona na dobu neurčitou. Obsahem věcného břemene bude právo Budoucí oprávněné umístit, provozovat, opravovat a udržovat Zařízení distribuční soustavy na Dotčené nemovitosti, provádět jeho obnovu, výměnu a modernizaci, a povinnost Budoucí povinné výkon těchto práv strpět (dále jen „**Věcné břemeno**“).
2. Předpokládaný rozsah omezení Dotčené nemovitosti Věcným břemenem činí 6 bm kabelové vedení NN a je vyznačený v situačním snímku tvořícím přílohu č. 1 této smlouvy.
3. Budoucí oprávněná se zavazuje po dokončení stavby Zařízení distribuční soustavy vyhotovit geometrický plán pro vyznačení rozsahu Věcného břemene, vyhotovit Vlastní smlouvu a zaslat Budoucí povinné písemnou výzvu k uzavření Vlastní smlouvy, jejíž přílohou bude Vlastní smlouva a geometrický plán.
4. Budoucí oprávněná se zavazuje zaslat výzvu dle odstavce 3. této smlouvy Budoucí povinné ve lhůtě do 6 kalendářních měsíců od kolaudace Zařízení distribuční soustavy (popř. od jeho uvedení do provozu), nejpozději však do 5 let od uzavření této smlouvy. Budoucí povinná se zavazuje Vlastní smlouvu uzavřít a opatřit ověřeným podpisem nejpozději do 60 dnů ode dne doručení výzvy.
5. Do doby uzavření Vlastní smlouvy jsou Smluvní strany vázány obsahem této Smlouvy a zavazují se, že neučiní žádné právní ani jiné kroky, které by vedly ke zmaření jejího účelu.
6. Smluvní strany se dohodly, že za omezení vlastnického práva Budoucí povinné v důsledku výstavby Zařízení distribuční soustavy a zřízení Věcného břemene bude Budoucí povinné na základě Vlastní smlouvy vyplacena jednorázová náhrada ve výši **2000,- Kč**. K této částce bude připočtena daň z přidané hodnoty dle zákonné sazby platné ke dni uskutečnění platby.

Článek IV. Podmínky pro provedení stavby

1. Budoucí povinná uděluje Budoucí oprávněné souhlas s provedením stavby Zařízení distribuční soustavy na Dotčené nemovitosti v rozsahu dle čl. III. odst. 2 této smlouvy, a to i prostřednictvím třetích osob. Budoucí povinná se zavazuje umožnit v nezbytném rozsahu Budoucí oprávněné a jí pověřeným třetím osobám přístup a příjezd na Dotčenou nemovitost a realizaci stavby. Práce

na dotčené nemovitosti budou spočívat zejména v:

- Výkopové práce pro uložení kabelu NN, vlastní uložení kabelu NN, zásypy, terénní úpravy, základy
2. Budoucí oprávněná se zavazuje v průběhu výstavby co nejvíce šetřit práv Budoucí povinné. Po skončení prací je Budoucí oprávněná povinna uvést Dotčenou nemovitost do předchozího stavu. Pokud Budoucí povinné v důsledku výkonu práv Budoucí oprávněné vznikne újma na majetku, má právo na přiměřenou jednorázovou náhradu.

Článek V. Ostatní ujednání

1. Budoucí povinná se pro případ převodu vlastnického práva k Dotčené nemovitosti smluvně zavazuje převést na nabyvatele Dotčené nemovitosti zároveň práva a povinnosti vyplývající z této smlouvy, a to formou postoupení smlouvy dle § 1895 a násl. občanského zákoníku, k čemuž Budoucí oprávněná tímto uděluje svůj předchozí souhlas.
2. Veškeré náklady spojené s vyhotovením této a Vlastní smlouvy, geometrického plánu a podáním návrhu na vklad do katastru nemovitostí se zavazuje uhradit Budoucí oprávněná.

Článek VI. Závěrečná ustanovení

1. Jakékoli změny či doplnění textu tohoto návrhu smlouvy ze strany Budoucí povinné budou považovány za nový návrh smlouvy a k uzavření smlouvy dojde teprve akceptací takto upraveného návrhu Budoucí oprávněnou. Totéž platí pro uzavírání dodatků k této smlouvě.
2. Tuto smlouvu lze měnit nebo doplňovat pouze písemně, formou číslovaných dodatků, jiná forma se vylučuje. Písemná forma je nezbytná i pro právní jednání směřující ke zrušení smlouvy.
3. Tato smlouva zaniká, pokud Budoucí oprávněná upustí od záměru vybudovat Zařízení distribuční soustavy na Dotčené nemovitosti nebo pokud v rámci realizace stavby nedojde k umístění Zařízení distribuční soustavy na Dotčené nemovitosti. V takovém případě se Budoucí oprávněná zavazuje tuto skutečnost Budoucí povinné oznámit.
4. Tato smlouva je vyhotovena ve 4 stejnopisech, z nichž 1 stejnopis obdrží strana Budoucí povinná a 3 stejnopisy obdrží Budoucí oprávněná ze stran této smlouvy.
5. Smluvní strany berou na vědomí, že na tuto smlouvu nedopadá povinnost uveřejnění v registru smluv ve smyslu zákona č. 340/2015 Sb., o zvláštních podmínkách účinnosti některých smluv, uveřejňování těchto smluv a o registru smluv (zákon o registru smluv), ve znění pozdějších předpisů. Tato smlouva nabývá platnosti a účinnosti dnem připojení podpisu poslední smluvní stranou.
6. Záměr zřídit Věcné břemeno k Dotčené nemovitosti byl schválen usnesením,
č.j., ze dne

7. Součástí této smlouvy je následující příloha:

Příloha č. 1 – Situační snímek se zákresem předpokládaného rozsahu Věcného břemene s podpisy vlastníků/spoluvlastníků

Budoucí povinná

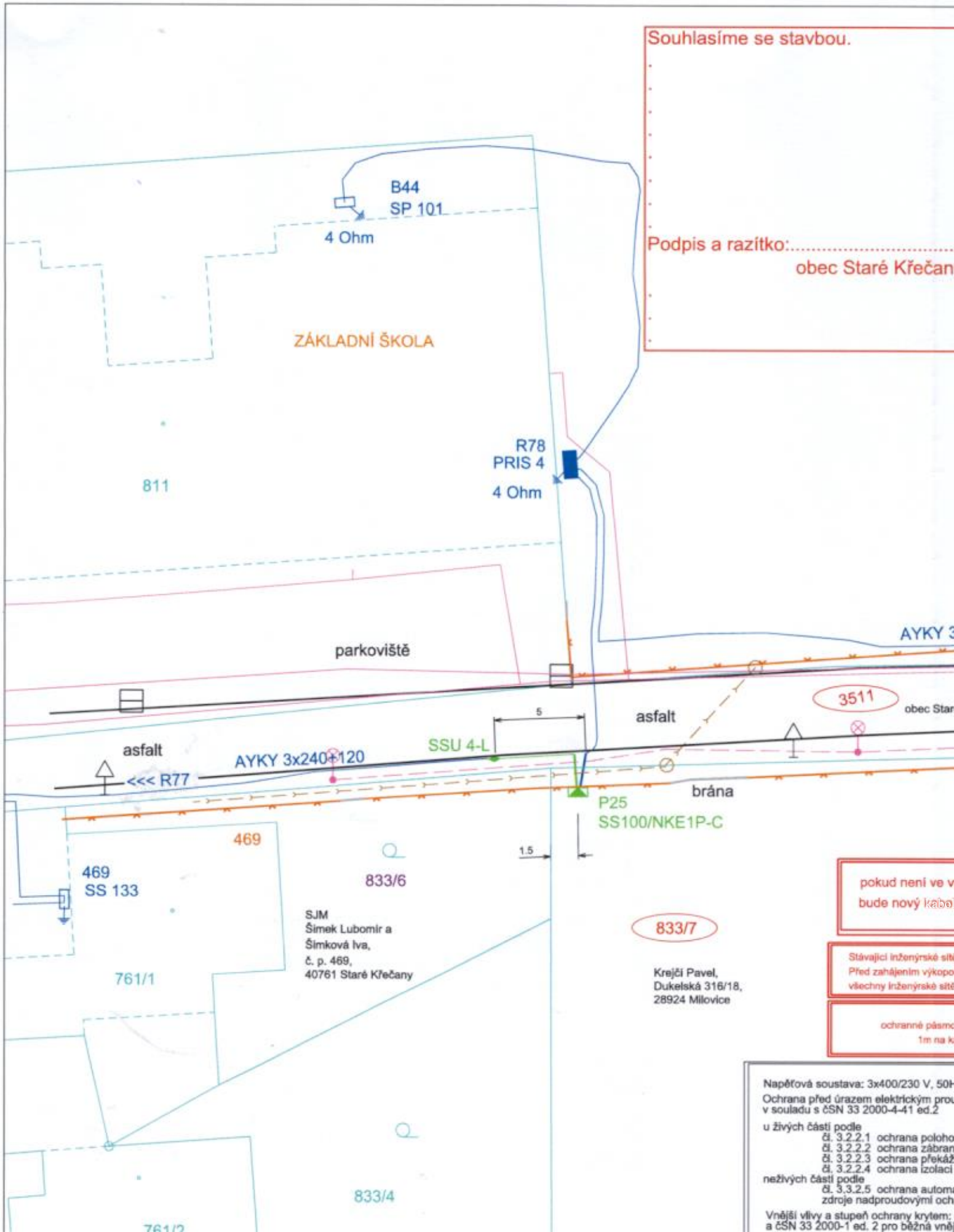
Obec Staré Křečany
František Moravec
starosta
Datum:

Budoucí oprávněná

ČEZ Distribuce, a. s.
Zastoupena
ELEKTROMONTÁŽE ROUČEK s.r.o.
zmocněnec
Ing. Jan Kollár
Datum: 25.9.2024

Souhlasíme se stavbou.

Podpis a razítko:.....
obec Staré Křečany



ZÁKLADNÍ ŠKOLA

811

parkoviště

AYKY 3

obec Staré

asfalt

AYKY 3x240+120

SSU 4-L

asfalt

3511

brána

P25
SS100/NKE1P-C

469
SS 133

469

833/6

SJM
Šimek Lubomír a
Šimková Iva,
č. p. 469,
40761 Staré Křečany

761/1

833/7

Krejčí Pavel,
Dukelská 316/18,
28924 Milovice

pokud není ve v
bude nový (kabel)

Stávající inženýrské síť
Před zahájením výkopov
všechny inženýrské síť

ochranné pásmo
1m na ka

Napěťová soustava: 3x400/230 V, 50Hz
Ochrana před úrazem elektrickým proudem
v souladu s ČSN 33 2000-4-41 ed.2

u živých částí podle
čl. 3.2.2.1 ochrana polohou
čl. 3.2.2.2 ochrana zábranami
čl. 3.2.2.3 ochrana překážkami
čl. 3.2.2.4 ochrana izolací
neživých částí podle
čl. 3.3.2.5 ochrana automatickými
zdroje nadproudovými ochrany

Vnější vlivy a stupeň ochrany krytím: 2
a ČSN 33 2000-1 ed. 2 pro běžná vnější

na automatickým odpojení od
na ochrannými přístroji
na krytém: die PNE 33 000-2
ztrná větší prostředí

30 V, 50Hz, střídavé, sít TN - C
krytým proudem: die PNE 33 000-1
1. ed. 2
na zábranou
na předkážkami nebo krytím
na izolaci
na automatickým odpojení od
na ochrannými přístroji
na krytém: die PNE 33 000-2
ztrná větší prostředí

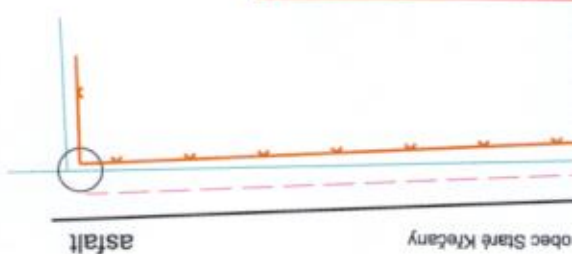
entí ve výkresu uvedeno jinak
vý kabel uložen die řezu Z-Z3
pryska síb zakresleny pouze orientačně
pryska síb vyřčtí příslušnou firmou.
na výkopových prací je nutné nechat
pryska síb vyřčtí příslušnou firmou.

enne pásmo nového zařízení NN je
1m na každou stranu

Měřítko: 1:250	367		koordináční situační výkres		Výkres:
	K_DC-Stare Křečany, p.č.833/7,KNN		Stavba /akce:		
Vyřes č.: C.3	Investor:	ČEZ Distribuce a.s., Dačín	Místo stavby:	Stare Křečany	Okres:
	Odpr. projektant:	Ing. Vlastimil Laube	Vypracoval:	Ing. JAN KOLLAR	Dačín
			Č. zakázky:	IV-12-4026537	Kraj:
			Stupeň PD:	DUS + DPS	Datum:
					09/2024

Elektrmontáže
Rouček s.r.o.
Podhoří 197/15, Všebořice,
400 10 Ústí nad Labem
IČO: 06898874
tel.: 727 829 438
projekce@elektrmontazerooucek.cz

SO 07 - rozšíření DS NN o nové OM pro p.p.č. 833/7
polková délka trasy:
(z toho ve stávající trase 5m)
7 m



Dojde ke styku se stávajícími podzemními sítěmi
jiných správců a je tedy nutné dodržet soulad
s ustanovením:
GSN 73 6005
GSN 73 6006
GSN 33 2000-5-52
a požadavků ve vyjádření jednotlivých správců sítí

	nové zařízení NN ve správě ČEZ Distribuce, a.s.
	stávající zařízení NN ve správě ČEZ Distribuce, a.s.
	bez úprav

- Nová zemní páska řezn 30x4mm
- Stávající kabelové vedení NN ve správě ČEZ Distribuce, a.s. - bez úprav
- Stávající kabelové vedení NN ve správě ČEZ Distribuce, a.s. - uloženo v nové trase
- Nové kabelové vedení NN AYKY-J 3x240+120 mm² ve správě ČEZ Distribuce, a.s. uloženo do kabelové rhy v stávajícího kabelu NN
- Nové kabelové vedení NN AYKY-J 3x240+120 mm² ve správě ČEZ Distribuce, a.s. uloženo do kabelové rhy v pískovém loži v nové trase
- Stávající kabelové vedení VO ve správě obce
- Stávající kanalizace ve správě obce
- parcelní čísla pozemků (červeně = dotčené, fialově = sousední do 2m od stavby)
- Sčrtní rozpojovací - přípojkové - rozváděč NN ve správě ČEZ Distribuce, a.s.
- Označení skříně - typ skříně ve správě ČEZ Distribuce, a.s.
- Uzemnění nové - stávající ve správě ČEZ Distribuce, a.s.
- Omezovací přepětí
- Hranice pozemků die KM
- Hranice pozemků die KM - vnitřní kresba
- Oplocení stávající
- Zdi, stavby, opěrné zdi
- Rozhraní ploch s různými povrchy
- Keř - strom - porost
- Dopravní značka
- Lampa VO

Legenda



Křečany

katastrální území: Stare Křečany [754439]

Ocenění práv odpovídajících zřízení věcného břemene

na cizích nemovitostech pro stavbu zařízení distribuční soustavu elektrické energie, její zřízení a provozování v souladu s ustanovením § 25 zákona č.458/2000 Sb. (Energetický zákon) metodou výnosovou, to je výpočet simulovaného nájemného na nemovitostech dotčených stavbou.

Název akce:	K_DC-Staré Křečany,p.č.833/7,kNN	Katastrální území:	Staré Křečany
Číslo projektu:	IV-12-4026537	Kód katastrálního území:	754439
Kraj:	Ústecký kraj	Číslo LV:	0
Okres:	Děčín	Pozemek (PČ):	3511
Údaje zadal:	Ing. Jan Kollár	Podle stavu ke dni:	24. 9. 2024

Oceňování nemovitosti je prováděno v souladu se zákonem č. 151/1997 Sb. v platném znění a prováděcí vyhlášky Ministerstva financí České republiky č. 441/2013 Sb. v platném znění (vyhláška č. 434/2023 Sb.).

Způsob výpočtu: Zjednodušené ocenění věcného břemene (§39b)

Znaky $O_1 - O_6$	Pásmo	Hodnota
O_1 Velikost obce: 1001 - 2000 obyvatel	III	0,70
O_2 Hospodářsko-správní význam obce: Ostatní obce	IV	0,60
O_3 Poloha obce: Nevyjmenovaná obec o velikosti nad 5000 obyvatel a obec, jejíž katastrální území sousedí s nevyjmenovanou obcí velikosti nad 5000 obyvatel	V	1,00
O_4 Technická infrastruktura v obci: Elektřina a vodovod, nebo kanalizace, nebo plyn	III	0,70
O_5 Dopravní obslužnost obce: Železniční zastávka a autobusová zastávka	II	0,95
O_6 Občanská vybavenost v obci: Základní vybavenost (obchod a zdravotní středisko a škola)	III	0,95
Základní cena výchozí (ZC_v):	=	1645,00 Kč/m ²
Koeficient $O_1 - O_6$ (O):	*	0,265
Základní cena ($ZC = ZC_v * O$):	=	435,93 Kč/m ²
Diferenciační konstanta (D_k): Podzemní vedení - Elektrická vedení do 110 kV včetně	=	2,00
Roční užitek ($ru_z = ZC * 0,015 * D_k$):	=	13,08 Kč
Délka vedení věcného břemene (d):	*	6,00 m
Koeficient míry užitku a omezení vlastníka: Vložení do krajnice 0,5 m až 1 m včetně	*	5,50
Cena věcného břemene (CB_n):	=	432 Kč
Bonus 20 % pro první nabídku:	+	86 Kč
Celková vypočtená jednorázová náhrada:		518 Kč