

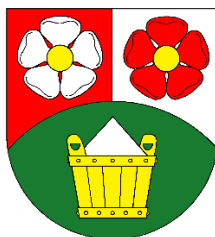


Spolufinancováno
Evropskou unií



MINISTERSTVO
PRO MÍSTNÍ
ROZVOJ ČR

Tematický akční plán pro oblast bezpečnost, bydlení a zdraví v obci Staré Křečany 2022–2027



/2. revize srpen 2025/



Agentura
pro sociální začleňování

Tento materiál vznikl za finanční podpory ESF prostřednictvím OP Zaměstnanost plus v rámci projektu „Systematická koordinace sociálního začleňování; reg. číslo CZ.03.02.02/00/22_004/0005318. Více na www.socialni-zaclenovani.cz.

1 Obsah

1	Zdůvodnění revize.....	4
2	Vyhodnocení tematického akčního plánu pro oblast bezpečnost a bydlení v obci Staré Křečany 2022-2026.....	8
2.1	Vyhodnocení strategických cílů.....	8
3	Změnový list / Seznam změn.....	11
4	ÚVOD.....	14
5	Analytická část.....	16
5.1	Popis lokality a členitost terénu.....	16
5.2	Dávky v hmotné nouzi.....	17
5.3	Trh práce a nezaměstnanost.....	17
5.4	Zadluženost, exekuce.....	18
5.5	Index sociálního vyloučení.....	19
5.6	Bezpečnostní analýza a aktuální stav v obci.....	20
5.6.1	Celková kriminalita.....	20
5.6.2	Užívání návykových látek.....	22
5.7	Bytová situace a sociální vyloučení v obci.....	22
5.7.1	Obecní byty.....	23
5.7.2	Následky nevhodného bydlení a souvislost s bezpečnostní situací v obci.....	24
5.7.3	Následky nevhodného bydlení a vliv na zdraví obyvatel.....	25
5.8	Výstupy a zhodnocení uskutečněných OPZ projektů z fondů EU v období 2017-2022 v obci Staré Křečany v průběhu spolupráce s odborem sociálního začleňování MMR (Agentura).....	25
5.9	Cílová skupina osob pro účely Tematického akčního plánu.....	27
6	Identifikování příčin a problémů v oblasti bezpečnosti, bydlení a zdraví v obci.....	28
7	Návrhová část.....	33

7.1	Stanovení priorit a cílů, přehled dostupných kroků a opatření.....	33
7.2	Analýza rizik.....	37
8	Implementační část.....	39
9	Financování TAP	42
10	Seznam zkratk	43
11	Použité zdroje.....	44

1 Zdůvodnění revize

Revize Tematického akčního plánu (TAP) pro oblast bezpečnost, bydlení a zdraví v obci Staré Křečany 2022-2027 přináší změnu oproti původnímu TAPu a citlivě zakomponovává oblast zdraví jako přidruženou oblast k bydlení, která v původním znění nebyla řešena. Primárně je teda ve druhé revizi Tematického akčního plánu řešena oblast zdraví. Potřeba řešit oblast zdraví vychází z aktuálních dat a zhodnocení TAPu v rámci evaluací projektu na bydlení a bezpečnost a reaguje na aktuální vývoj v obci. Předmětem revize je aktualizace dat a doplnění takových opatření v oblasti zdraví, které odpovídají na zvýšenou potřebu sociální podpory obyvatel v SVL. Předpokládáme, že realizací nových opatření na zdraví dojde i k většímu propojení a zefektivnění naplňování už stávajících cílů TAP.

Hlavním cílem revize je posílit terénní práci v obci a doplnit ji o aktivity směřující ke zlepšení sociálně nepříznivé situace rodin a jednotlivců žijících v nepříznivých životních podmínkách prostřednictvím cílené a kvalifikované sociální práce, kterou doplňuje metoda case managementu jako individuální a komplexní řešení širokých problémů cílové skupiny.

Předkládaná revize TAP obsahuje novou kapitolu Vyhodnocení TAP 2022-2026, ke kterému došlo na konci roku 2024. Součástí revize TAP je změnový list, ve kterém jsou zaznamenány změny oproti aktuálnímu TAPu a aktualizovaná tabulka finančních alokací.

Oblast zdraví a zdravotní prevenci se obec rozhodla řešit na základě zkušeností terénních pracovníků z projektu na bydlení a obecné činnosti města, kde většina lidí sociálně vyloučených a velká část sociálním vyloučením ohrožených nevnímá vlastní zdraví a péči o něj jako vlastní prioritu a v průběhu poskytování podpory cílové skupině bylo zaznamenáno, že zdravotní stav a jejich zdravotní limity ovlivňují míru úspěšnosti sociálního začlenění v průběhu podpory.

Analýza zdravotního stavu obyvatel

Obec Staré Křečany má přibližně 1,2 tisíce obyvatel a v posledních letech čelí stárnutí populace. Průměrný věk obyvatel se za uplynulou dekádu výrazně zvýšil – zhruba z 40 let okolo roku 2013 na 43,9 roku v roce 2024¹. Tento trend ukazuje na stárnutí populace a úbytek mladších ročníků. Ve srovnání s minulostí se mírně snížil podíl dětí, a naopak výrazně vzrostl podíl seniorů. Podle Sčítání 2011 tvořili obyvatelé ve věku 65 a více let jen 13,3 % populace

¹ obce.radekpapez.cz/regiony/kurzy.cz

Starých Křečan, zatímco koncem roku 2024 už senioři představovali 22,5 % obyvatel. Naopak podíl dětské složky (0–14 let) klesl ze zhruba 16,6 % v roce 2011 na 13,6 % v roce 2024.²

Podrobněji ukazuje změnu věkové struktury následující tabulka:

Věková skupina	2011 (% obyvatel)	2024 (% obyvatel)
0–14 let	16,60%	13,60%
15–64 let	69,50%	63,90%
65 a více let	13,30%	22,50%

Z tabulky je patrné, že obec stárne – počet seniorů se významně zvýšil, zatímco zastoupení obyvatel v produktivním věku a dětí pokleslo. Celkový počet obyvatel Starých Křečan se v uplynulých letech mírně snížil (z cca 1 265 osob v roce 2014 na 1 228 osob v roce 2024) Stárnutí populace může do budoucna znamenat vyšší nároky na zdravotní a sociální služby v obci, jelikož rostoucí počet starších obyvatel často potřebuje intenzivnější lékařskou péči a podporu.

Zdravotní stav obyvatel regionu odpovídá trendům zaznamenaným v celém Ústeckém kraji, který dlouhodobě patří v rámci ČR k méně příznivým.

Hlavní příčinou úmrtí jsou stejně jako v celé republice nemoci oběhové soustavy (zejména srdečně-cévní choroby), jež v Ústeckém kraji tvořily kolem 44 % všech úmrtí už v roce 2012³. Druhou nejčastější příčinou jsou zhoubné nádory, přibližně s 25% podílem na úmrtnosti. Třetí místo zaujímají u mužů vnější příčiny úmrtí (úrazy, nehody, sebevraždy – kolem 7–8 %) a u žen nemoci dýchací soustavy (cca 4 %). Tyto údaje odrážejí obecný profil nemocnosti populace: převládají chronická civilizační onemocnění, zejména kardiovaskulární choroby (např. ischemická choroba srdeční), cévní mozkové příhody a nádorová onemocnění.

Z hlediska celkové úmrtnosti a nemocnosti je na tom okres Děčín a celý Ústecký kraj hůře než průměr ČR. Ústecký kraj dlouhodobě vykazuje nejvyšší úmrtnost v republice u většiny hlavních příčin smrti a současně nejnižší naději dožití (průměrnou délku života) mužů i žen⁴. Muži v kraji se dožívají v průměru zhruba o 2 roky méně než celostátní průměr, u žen je rozdíl okolo 1,9 roku. Například v okrese Děčín dosahovala střední délka života žen v posledních letech kolem 80,3 roku a u mužů kolem 74–75 let, což je sice v rámci kraje relativně lepší

² socialni-zaclenovani.czregiony.kurzy.cz

³ kr-ustecky.cz

⁴ kr-ustecky.czkr-ustecky.cz

hodnota, ale za průměrem ČR stále zaostává. K nepříznivým ukazatelům patří i vyšší kojenecká úmrtnost v kraji a celkově vyšší nemocnost populace – Ústecký kraj má nejvyšší míru hospitalizací v zemi, což odráží vysoký výskyt nemocí

Dostupnost zdravotní péče v regionu

Základní zdravotní péče (praktický lékař pro dospělé, dětský lékař a zubař) je pro obyvatele Starých Křečan dostupná především v nedalekém městě Rumburk, které plní funkci spádového centra. Samotná obec Staré Křečany v současnosti nemá vlastního praktického lékaře – žádný lékař zde trvale neordinuje⁵. Obec sice nabízí novým lékařům různé motivační benefity (například plně vybavenou ordinaci v budově obecního úřadu s nulovým nájmem) pro zřízení praxe, avšak dosud se nepodařilo žádného praktického lékaře do obce trvale získat. Obyvatelé tak musejí dojíždět za lékaři do okolních měst. Nejčastěji využívají ordinace v Rumburku (vzdáleném jen ~5 km, tedy cca 5–10 minut jízdy), případně v dalších obcích Šluknovského výběžku (praktici sídlí například v Jiřikově, Velkém Šenově, Mikulášovicích aj.). Stejně tak pediatr (dětský lékař) a stomatolog pro obyvatele Starých Křečan ordinují v Rumburku nebo okolí – v samotné obci tyto odbornosti nejsou přítomny. Například v rámci ORP Rumburk připadá přibližně 1 363 obyvatel na jednoho zubaře a obdobně i na jednoho praktického lékaře – to svědčí o poměrně nízké kapacitě těchto lékařských služeb vůči počtu obyvatel⁶. Mnozí praktičtí lékaři v regionu mají své kapacity naplněny a nepřijímají nové pacienty, což představuje problém zejména pro nově příchozí obyvatele nebo obyvatele ze vzdálenějších částí ORP.

Odborná ambulantní péče (specialisté jako gynekolog, diabetolog, kardiolog apod.) je soustředěna v Rumburku a částečně ve Varnsdorfu. Některé specializace však v regionu zcela chybí – podle situační analýzy není v Rumburku vůbec dostupný psychiatr pro dospělé, dětský psycholog ani klinický psycholog. Pacienti tak za těmito odborníky musí dojíždět do větších měst mimo Šluknovský výběžek, například do Děčína (cca 40 km), případně až do krajských či fakultních nemocnic (Ústí nad Labem, Liberec apod., vzdálených 60–90 km). To představuje značnou dopravní zátěž, zejména pro starší nebo hůře pohyblivé pacienty, kteří jsou na veřejnou dopravu omezenější.

V Rumburku se nachází Lužická nemocnice s poliklinikou, která je hlavním poskytovatelem lůžkové a akutní péče pro celý Šluknovský výběžek. Tato nemocnice disponuje kapacitou 198 lůžek a provozuje čtyři základní lůžková oddělení: gynekologicko-porodnické,

⁵ socialni-zaclenovani.cz

⁶ socialni-zaclenovani.cz

dětské, interní a chirurgické, plus oddělení následné ošetrovatelské péče. Poskytuje tedy základní nemocniční péči v oboru vnitřního lékařství, chirurgie, pediatrie a gynekologie (včetně porodnice). Některé služby však v nemocnici chybí – například zde nejsou paliativní lůžka ani protialkoholní záchytná stanice. V posledních letech měla Lužická nemocnice ekonomické i personální obtíže, ale od 1. 7. 2021 přešla pod správu Krajské zdravotní, a.s., což by mělo zajistit stabilizaci a rozvoj nemocnice. Aktuálně se plánuje její modernizace a rozšíření služeb, aby obyvatelé regionu měli lepší dostupnost péče přímo v místě. Pokud určitý specializovaný zákrok či vyšetření nelze zajistit v Rumburku, pacienti jsou odkazováni do větších nemocnic (Děčín, Česká Lípa, případně Liberec či Ústí nad Labem).

Shrneme-li současný stav:

Dostupnost základní zdravotní péče v obci Staré Křečany je omezená absencí místního lékaře – obyvatelé dojíždějí do Rumburku (nebo okolních obcí), což naštěstí díky malé vzdálenosti nepředstavuje velkou překážku pro mobilní občany. Problém je vyšší čekací doba nebo obsazenost lékařů.

Dostupnost odborné péče je částečně zajištěna rumburskou nemocnicí a ambulancemi ve městě, avšak pro řadu specializovaných služeb je nutné cestovat desítky kilometrů.

Personální nedostatek lékařů je vážný problém – v regionu chybí jak praktičtí lékaři (zejména náhrada za stárnoucí doktory odcházející do důchodu), tak někteří specialisté. Tato situace zvyšuje zátěž stávajících ordinací a může vést k prodlevám v péči. Pro obyvatele sociálně slabších lokalit představuje i relativně krátké dojíždění bariéru – lidé z vyloučených lokalit často zanedbávají preventivní prohlídky a nepravidelně docházejí k lékaři, což může zhoršovat jejich zdravotní stav.

Na základě výše uvedené analýzy jsme přistoupili k revizi současného Tematického akčního plánu doplněním o oblast zdraví, která reaguje na stávající stav a potřeby obyvatel Starých Křečan. Revize se zaměřuje na čtyři cíle:

Cíl 1: Zvýšit dostupnost zdravotní péče pro osoby ze sociálně vyloučených lokalit

Cíl 2: Posílit zdravotní gramotnost cílové skupiny a zvýšit motivaci ke zdravotní prevenci

Cíl 3: Zajistit individuální podporu osobám ohroženým sociálním vyloučením formou případového vedení

Cíl 4: Podpořit systémovou spolupráci mezi zdravotními a sociálními službami na místní úrovni

Hlavním smyslem revize TAP je zajistit, aby všichni občané – včetně rostoucího počtu seniorů a znevýhodněných skupin – měli včasnou a kvalitní péči, a současně dokázali předcházet onemocněním prostřednictvím osvěty a vhodných programů.

2 Vyhodnocení tematického akčního plánu pro oblast bezpečnost a bydlení v obci Staré Křečany 2022-2026

Tematický akční plán pro oblast bezpečnost a bydlení 2022-2026 byl v roce 2024 podroben průběžnému vyhodnocení ke stavu plnění stanovených strategických cílů. Vyhodnocení reflektuje realizaci jednotlivých specifických cílů a opatření, a to z hlediska jejich naplnění v období 2022–2024. Celkové procentuální plnění TAP bylo k datu vyhodnocení (listopad 2024) stanoveno na 63 %.

2.1 Vyhodnocení strategických cílů

BEZPEČNOST - Snížení napětí a výskytu sociálně patologických jevů v obci Staré Křečany

Ze strategického cíle na snížení napětí a sociálně patologických jevů se podařilo splnit tři z pěti plánovaných opatření. Díky projektu OPZ byl zaveden pravidelný monitoring bezpečnostní situace prostřednictvím asistentů prevence kriminality a v obecních domech již působí domovníci-preventisté, což pomáhá včas řešit konflikty a technické závady. Úspěchem je také to, že do obce nyní pravidelně docházejí adiktologičtí pracovníci z K-centra Rumburk, čímž se zlepšila dostupnost odborné pomoci pro osoby ohrožené závislostí. Naopak se nepodařilo uskutečnit plánovaných osm setkání pracovní skupiny s obyvateli SVL, takže chybí platforma pro společné řešení sousedských vztahů. Stejně tak nevznikla nová nízkoprahová služba pro děti a mládež, protože nezisková organizace nakonec nepodala žádost o dotaci. Celkově tedy obec dosáhla pokroku v operativní prevenci a odborné pomoci, avšak zaostává v budování komunitních vazeb a volnočasových služeb pro mladé. Nevyužitá opatření představují riziko, že části obyvatel zůstanou mimo dosah dlouhodobé prevence. Pro udržitelné zlepšení bezpečnosti bude klíčové obnovit práci komunitní skupiny a najít partnera pro nízkoprahové zařízení.

BYDLENÍ – Zajištění standardního bydlení pro nízkopříjmové obyvatele s individuálně nastavenou intenzitou podpory sociální práce.

Strategický cíl zajistit standardní bydlení pro nízkopříjmové obyvatele se zatím plní na 80 %. Kontaktní místo pro bydlení již funguje a díky projektu OPZ poskytuje obyvatelům poradenství i základní podporu. V terénu pracují dvě sociální pracovnice prevence ztráty bydlení, což snižuje riziko vystěhování ohrožených rodin. Stabilní bydlení se podařilo zajistit pro osmnáct domácností, takže část nejkritičtější poptávky byla pokryta. Probíhá také aktualizace metodiky pronájmu obecních bytů, aby nově zrekonstruované jednotky byly dostupné skutečně potřebným. Naopak nebyla dosud uskutečněna plánovaná setkání s okolními obcemi a neziskovkami, takže koordinace při řešení migrace a širší podpory zatím chybí. Naplněná opatření už nyní posilují prevenci bezdomovectví a zlepšují informovanost obyvatel, čímž přispívají k sociální stabilitě. Pro dosažení úplného úspěchu je však nutné dokončit metodiku pronájmů a obnovit síťování partnerů, aby se podařilo udržet dlouhodobě udržitelný systém podpory bydlení.

Dluhy – Aktivizace občanů obce ke snížení jejich dluhové zátěže

V oblasti dluhové zátěže se podařilo rozjet první kroky, ale cíle nejsou splněny v plném rozsahu. Dluhové poradenství již využilo 15 obyvatel, což znamená tři čtvrtiny plánovaného počtu a jasný důkaz, že služba má poptávku. Přesto ke splnění závazku chybí dalších pět klientů, a tedy intenzivnější propagace i kapacitní posílení poradny. Paralelně obec zahájila práce na medializaci tématu dluhů a prevenci zadlužení prostřednictvím svých komunikačních kanálů, avšak tento záměr je zatím pouze „v realizaci“. To znamená, že veřejnost ještě nemá k dispozici pravidelné články, online obsah či letáky, které by šířily praktické rady a motivovaly k včasnému řešení dluhů. Celková míra naplnění strategického cíle dosahuje pouze 50 %, což ukazuje na pomalé tempo postupu. Pozitivní je, že první klienti už díky poradenství získali konkrétní plán splátek a předešli exekuci. Pro skutečný dopad na celou obec je však nezbytné dokončit informační kampaň, oslovit zbylé cílové skupiny a nastavit průběžné měření výsledků, aby se dluhová zátěž občanů viditelně snižovala.

Celkové naplnění Tematického akčního plánu na úrovni 63 % ukazuje, že obec dokázala posunout většinu klíčových témat – bydlení, bezpečnost i dluhové poradenství – z fáze záměrů do konkrétních služeb. Přesto zůstává téměř dvě pětiny úkolů nedokončených, takže některé důležité efekty se ještě plně neprojeví. K tomu se navíc začínají výrazněji projevovat další problémy, které dosud nebyly cíleně řešeny – především oblast zdraví. Ukazuje se, že za sociálními problémy často stojí také zhoršený zdravotní stav obyvatel – ať už jde o vliv špatného bydlení na respirační potíže, přetížené rodiny bez přístupu k prevenci, nebo rostoucí výskyt duševních onemocnění a závislostí, které se odrážejí i ve statistikách kriminality.

Současná opatření se sice dotýkají zdraví nepřímo, ale chybí systematický přístup a konkrétní nástroje v této oblasti. Je proto vhodné doplnit plán o novou prioritu zaměřenou na podporu zdraví a prevenci, včetně zajištění dostupné péče, zdravotní osvěty a propojení služeb sociálních a zdravotních. Tím by se podpořilo nejen zlepšení kvality života, ale také udržitelnost výsledků v ostatních oblastech.

Silné stránky: díky projektům OPZ funguje kontaktní místo pro bydlení, terénní pracovníce i domovníci-preventisté; bezpečnost posílili asistenti prevence kriminality; prvních patnáct obyvatel využilo dluhové poradenství.

Slabá místa: chybí komunitní setkávání k bezpečnosti, nízkoprahové zařízení pro mládež a systematická kampaň k dluhům; aktualizace metodiky pronájmu bytů a koordinace s okolními obcemi teprve probíhají.

3 Změnový list / Seznam změn

2. Revize Tematického akčního plánu pro oblast bezpečnost, bydlení a zdraví v obci Staré Křečany 2022-2027 srpen 2025

Číslo změny:	Kapitola / část dokumentu:	Typ změny:	Popis změny:	Strana:
1	Titulní strana.	Platnost TAP, doplnění zdraví do názvu	Prodlouženo období platnosti TAP do konce roku 2027.	1
2	Zdůvodnění revize	Nový text Kapitola č. 1	Doplněna kapitola: Zdůvodnění revize	4
3	Vyhodnocení TAP	Nový text Kapitola č. 2	Doplněna kapitola: Vyhodnocení TAP 2025	8
4	Změnový list	Nový text Kapitola č. 3	Doplněna tabulka, ve které se udávají změny oproti původnímu TAP 2022-2026	11
5	Popis lokality a členitost terénu	Kapitola 5.1	Aktualizace dat obyvatel a průměrný věk obyvatel za rok 2024	16
6	Dávky hmotné nouzi	Kapitola 5.2	Aktualizace textu a dat v tabulce za roky 2020-2024	17
7	Trh práce a nezaměstnanost	Kapitola 5.3	Aktualizace textu a dat v tabulce za roky 2020-2024	18
8	Zadluženost, exekuce	Kapitola 5.4	Aktualizace textu a dat v tabulce za roky 2020-2024	19
9	Index SVL	Kapitola 5.5	Aktualizace hodnoty SVL za období roku 2024	19
10	Celková kriminalita	Kapitola 5.6.1	Aktualizace textu a dat v tabulce za roky 2021-2024	20
11	Celková kriminalita	Kapitola 5.6.1	Doplněn graf – Vývoj kriminality a přestupků r.2021-2024	21
12	Bytová situace a sociální vyloučení v obci	Kapitola 5.7.3	Doplněna kapitola: Následky nevhodného bydlení a vliv na zdraví obyvatel	25
13	Identifikování příčin a problémů v oblasti bezpečnosti, bydlení a zdraví v obci	Kapitola 6	Doplněn text: Zhoršený přístup ke zdravotní péči v obci	30
13	Schéma	Schéma problémů v daných oblastech	Doplněn sloupec zdraví do schéma	31
15	Návrhová část	Kapitola 7.1 Stanovení priorit a cílů přehled dostupných kroků a opatření	Přidána tabulka cílů a opatření Zdraví	36

16	Čerpání z prostředků KPSV 2021+	Aktualizace čerpání.	Aktualizace čerpání finančních prostředků z KPSV 2021	42
----	---------------------------------	----------------------	---	----

Obec Staré Křečany, bude mít v tomto roce za sebou realizaci již 3 projektů z OPZ výzev. V první etapě to byly projekty na podporu bydlení a zajištění bezpečnosti za bezmála 10 mil. korun. Ve druhé etapě šlo o pokračování myšlenky zajištění prevence bezpečnosti prostřednictvím Asistentů prevence kriminality a financování terénní práce v obci za dalších více než 5 mil. korun. Věříme, a i vaše ohlasy nás ubezpečují, že tato práce má smysl a přináší do naší malé obce nový a svěží vítr, další možnosti, jak pomoci a podpořit naše obyvatelé v jejich nelehkých problémech. Naši vizi je pokračovat v tom, co našim obyvatelům pomáhá a podporuje je žít lepší a kvalitnější život. Proto vznikl i tento Tematický akční plán, respektive jeho revize, která bude určovat směřování obce na další 4 roky. Přejme si, aby realizace naplánovaných opatření posunula obec zase o krok dál.

Luděk Pešek, manažer prevence kriminality

Obec Staré Křečany

Pokud chcete, můžete změnit přímluvu a napsat novou k revizi TAP 2022-2027

4 ÚVOD

Obec Staré Křečany se aktivně zapojuje do řešení sociálních problémů a od roku 2013 společně s městem Rumburk spolupracuje s Agenturou. Tematický akční plán (TAP) je komplexní střednědobý strategický dokument obce, na období 2022-2026. Navazuje na Tematický akční plán pro oblast bezpečnost 2020-2022 a Plán bezpečnosti a prevence kriminality pro obec Staré Křečany. Jeho účelem je strategické řízení problematiky sociálního vyloučení v obci Staré Křečany prostřednictvím opatření směřujících k dosažení stanovených cílů. Navržená řešení jsou v souladu s myšlenkami národních politik, i se strategií a směřování územního celku a přispívají ke zmírňování dopadů sociálního vyloučení na cílovou skupinu.

TAP se opírá o analytická data, která jsou podkladem pro pojmenování potřeb obce v oblasti sociálního začleňování. Dále určuje nástroje a odpovědnosti jednotlivých aktérů potřebné k dosažení změn.

Předpokladem pro realizaci jednotlivých opatření v obci je schválení tohoto dokumentu ze strany orgánu územního celku. Potom je možné tyto opatření financovat ze zdrojů OPZ+.

TAP je zaměřen především na podporu sociálně vyloučených osob, nebo osob a skupin, které jsou ohroženi sociálním vyloučením. Reaguje na aktuální potřeby v obci a navazuje na projekty realizované ve spolupráci s Agenturou v obci v minulém období. Primárně je v TAP řešena oblast bydlení a bezpečnosti, souběžně s oblastí dluhů. Nově se ukazuje možnost realizace primární prevence rizikové mládeže prostřednictvím terénní sociální práce v obci, po které obec již dlouho volá.

Oproti původním Tematickému akčnímu plánu 2020-2022 je tento rozšířen o zhodnocení a evaluaci již proběhlých aktivit realizovaných z výzvy č. 52 a pojmenovává nová opatření podle doporučení, která vyšla z hodnocení. Oblast bezpečnosti je nově rozšířena o cílovou skupinu dětí a mladých dospělých, kteří jsou nebo mohou být ohroženi rizikovými faktory spojenými s trávením volného času na ulici. Bydlení se opět stává pro obec samostatnou kapitolou, která si zasluhuje samostatný projekt.⁷ Obec má k dispozici nově zrekonstruované bytové jednotky, které chce nabídnout nízkopříjmovým občanům k zabydlení. K tomu je ale potřeba mít k dispozici funkční a nediskriminující metodiku zabydlování.

⁷ Právě dobíhající projekt byl spojením oblasti bezpečnosti a bydlení.

V rámci provedeného evaluačního šetření bylo zjištěno, že spolupráce města Rumburk, obce Staré Křečany a Agentury splnila očekávání místních aktérů zejména v tom, že se podařilo nejprve zmapovat rozsah sociálního vyloučení, identifikovat problémy a na základě toho vytvořit strategický plán. Obě obce mají zájem ve spolupráci s Agenturou pokračovat, ale pro další programovací období je preferována samostatná spolupráce, tj. tentokrát již nikoliv v rámci svazku obcí, proto Staré Křečany podepsaly Memorandum o spolupráci již jako samostatná obec. Konkrétnímu vyhodnocení již proběhlých aktivit se věnuje kapitola 1.8.

Tematický akční plán se skládá z analytické, návrhové a implementační části. Analytická část je zpracovaná formou sekundární analýzy dat a čerpá z již uskutečněných výzkumů a analýz. Návrhová a implementační část se opírá o problémy, které byly pojmenované na pracovní skupině, a obsahuje návrh opatření, která na ně reagují.

Nositelem tohoto strategického dokumentu je obec Staré Křečany. Odbor pro sociální začleňování (Agentura) Ministerstva pro místní rozvoj ČR je odborným garantem (dále Agentura)⁸. Součástí dokumentu je i plán pro finanční zajištění předkládaných opatření, který počítá s využitím zdrojů KPSV+.

Aktéři sociálního začleňování

Obec Staré Křečany spolupracuje s dalšími organizacemi a neziskovými subjekty, které sdružuje v Lokálním partnerství. Lokální partnerství obec Staré Křečany ustanovila v roce 2021, před tím docházelo k setkávání v rámci lokálního partnerství Rumburku. V rámci této platformy mají možnost se setkávat spolupracující organizace se samosprávou obce společně řešit problémy, které vyvstanou. Lokální partnerství garantuje starosta a vedením je pověřen manažer prevence kriminality – manažer TAP. Manažer TAP je hlavním článkem ve spolupráci s Agenturou a Lokálním konzultantem. Setkávání se uskutečňuje ve spolupráci obce a Agentury.

Mezi členy Lokálního partnerství patří – starosta obce, manažer prevence kriminality, zástupce ZŠ a MŠ Staré Křečany, členové obecního úřadu Staré Křečany, terénní pracovníci obce, neziskové organizace (Kostka, Cedr), které pracují s klienty v obci, organizace White Light, která poskytuje protidrogovou prevenci v obci a další.

⁸ Odbor pro sociální začleňování byl k 1. lednu 2020 převeden z Úřadu vlády ČR pod Ministerstvo pro místní rozvoj ČR.

5 Analytická část

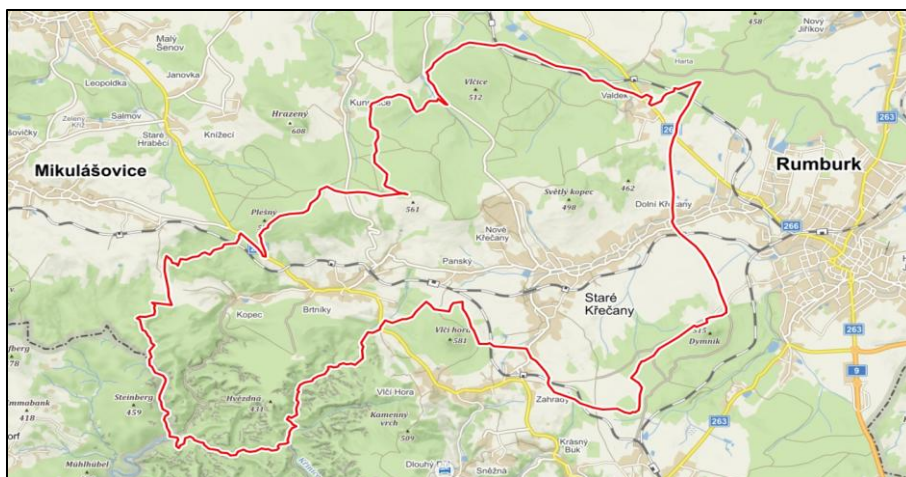
5.1 Popis lokality a členitost terénu

Samotná obec Staré Křečany leží ve střední části Šluknovského výběžku poblíž města Rumburk (navazuje na Dolní Křečany) a žije v ní 1 228⁹ obyvatel, kdy průměrný věk obyvatel je 43,9 let. Katastrální výměra obce je téměř 35 kilometrů čtverečních a je složena z 6. částí, a to Staré Křečany, Nové Křečany, Panský, Brtníky, Kopec a Valdek Staré Křečany spadají do ORP Rumburk a je obcí I. Stupně.

Geograficky leží lokalita v blízkosti hraničního přechodu s Německem. Tato poloha ovlivňuje její socioekonomickou situaci, protože na jedné straně leží v okrajové části České republiky a sousedící region z německé strany (Východní Sasko) je ekonomicky relativně slabý. To přispívá k tomu, že obec Staré Křečany i okolní region dlouhodobě sužuje vysoká nezaměstnanost a s ní související sociální problémy.

Zástavba obce je v naprosté většina z podstávkových domů, nebo domů postavených před 2 sv. válkou. Samotná obec je situována tak, že vedle hlavní silnice vede jedna vedlejší, takže obec je takzvaně „roztahaná“ a nemá přesně specifikované centrum.

Katastrální mapa obce Staré Křečany



Kromě geografické polohy e dalším znevýhodňujícím faktorem tradiční ekonomická struktura Šluknovského výběžku, který kdysi býval silně orientovaný na textilní průmysl. Staré Křečany i okolní region proto dlouhodobě sužuje vysoká nezaměstnanost a s ní související

⁹ Počet obyvatel k 31. 12. 2024

sociální problémy, dále pak také množství opuštěných málo využitých výrobních ploch a objektů

5.2 Dávky v hmotné nouzi

Dávky v hmotné nouzi jsou nepojistné dávky sloužící jednotlivcům či rodinám s nízkými příjmy, kteří nejsou schopni zajistit zlepšení kvality svého života vlastním přičiněním a jsou ohroženi sociálním vyloučením. Počet vyplacených dávek v hmotné nouzi obvykle vhodně ilustruje vývoj a rozsah sociálního vyloučení v lokalitě.

Ve Starých Křečanech se mezi lety 2020 a 2024 snížil počet příjemců doplatku na bydlení z 16 na 5, což je pokles o 69 %. Příspěvek na živobytí zde zůstal téměř stabilní, s mírným poklesem ze 30 na 28 osob. V Rumburku došlo k výraznému snížení počtu příjemců doplatku na bydlení o 183 osob, z 372 na 189. V Ústeckém kraji se počet lidí s příspěvkem na živobytí zvýšil o 983, zatímco doplatek na bydlení ubyl téměř o tisíc. Celorepublikově přibýlo více než 2 600 lidí s příspěvkem na živobytí, ale doplatek na bydlení klesl o více než 8 000 osob. Největší změny nastaly v roce 2022 a 2023, kdy stát valorizoval životní minimum a zvýšil normativní náklady na bydlení. V roce 2023 Rumburk zahájil projekt na podporu bydlení, který přispěl k poklesu závislosti na dávkách. V celé republice k poklesu DnB přispělo zlevnění energií a rozšíření příspěvku na bydlení. V menších obcích, jako jsou Staré Křečany, může změna několika domácností výrazně ovlivnit celková čísla. Celkově lze říci, že situace v oblasti hmotné nouze se stabilizuje a potřeba nejvyšších dávek klesá.

Údaje o počtu vyplacených dávek HN v obci Staré Křečany, Rumburku a ČR v letech 2020-2024

	Staré Křečany		ORP Rumburk		Ústecký kraj		Celá ČR	
	PnŽ	DnB	PnŽ	DnB	PnŽ	DnB	PnŽ	DnB
2020	30	16	626	372	9 944	4 038	61 604	32 751
2021	29	17	647	373	10 534	4 377	65 093	34 883
2022	25	11	596	374	10 119	5 148	61 195	34 171
2023	25	9	596	242	10 771	3 678	64 077	26 972
2024	28	5	602	189	10 927	3 123	64 214	24 570
Rozdíl 2020 vs. 2024	-7%	-69%	-4%	-49%	10%	-23%	4%	-25%

Zdroj: ČSÚ

5.3 Trh práce a nezaměstnanost

Nezaměstnanost je další faktor sociálního vyloučení. Dle dat ČSÚ bylo v České republice ke konci roku 2024 evidováno 297 385 nezaměstnaných a míra nezaměstnanosti dosáhla

hodnoty 4,1 %. V roce 2024 bylo podle zveřejněné statistiky¹⁰ ve Starých Křečanech evidováno 49 uchazečů o zaměstnání.

Údaje o vývoji nezaměstnanosti v obci Staré Křečany v letech 2020-2024

	Staré Křečany	ORP Rumburk	Ústecký kraj	Celá ČR
2020	63	1 415	30 430	286 484
2021	47	1 051	28 658	252 864
2022	48	1 162	30 595	265 572
2023	48	1 337	31 679	271 985
2024	49	1 443	34 345	297 385
Rozdíl 2020 vs. 2024	-22,2%	2%	12,9%	3,8%

Zdroj: ČSÚ

Staré Křečany vykazují nejvýraznější pozitivní trend – nezaměstnanost klesla z 63 na 49 osob, což je pokles o 22,2 %. To značí zlepšení situace na trhu práce v obci, a to i přes celkový růst v kraji i republice. ORP Rumburk zaznamenal mírný nárůst o 28 osob (+2 %), což je stabilní vývoj, ale slabší než ve Starých Křečanech. Může jít o důsledek vyšší mobility obyvatel a struktury pracovních míst. Ústecký kraj vykazuje zřetelně zhoršující se trend, kdy počet nezaměstnaných vzrostl o téměř 4 000 osob, tedy o +12,9 %. To potvrzuje dlouhodobé problémy regionu – strukturální nezaměstnanost, nízká vzdělanostní úroveň a chybějící průmyslová diverzifikace. Celá Česká republika má za sledované období mírný nárůst nezaměstnanosti o +3,8 %. I když nejde o dramatickou změnu, odráží zpomalení ekonomiky, inflaci a pozvolné ukončování protikrizových opatření. Celkový vývoj je nerovnoměrný – zatímco v malých sídlech nezaměstnanost klesá, ve větších územních celcích spíše roste, což ukazuje na nutnost cílených regionálních opatření, zejména v sociálně ohrožených lokalitách.

5.4 Zadluženost, exekuce

Zadluženost obyvatel se netýká pouze lidí s nízkými příjmy. Souviset může se vzděláním, vliv hraje i důvěra lidí v právní systém, jejich motivace pracovat, ovlivňuje celkovou sociální stabilitu a bezpečnost. Ve Starých Křečanech se počet osob v exekuci snížil o 18,5 %, což je mírně horší než průměr ČR (-22,2 %) i než kraj. ORP Rumburk zaznamenal nejvýraznější pokles – o více než 30 %, což naznačuje efektivnější oddlužování nebo větší migraci zadlužených osob. Ústecký kraj jako celek si vede lépe než obec – s poklesem o 24,4 %

¹⁰Zdroj: CSU

překonává celostátní průměr. V celé ČR se podařilo mezi roky 2020 a 2024 snížit počet osob v exekuci o více než 170 000 lidí, což je významný posun (-22,2 %).

Přestože se situace v celé republice zlepšuje, v obci Staré Křečany je tempo poklesu pomalejší, což může odrážet vyšší míru sociálního vyloučení nebo nižší využívání nástrojů oddlužení.¹¹

Tabulka: Srovnání podílu osob v exekuci v letech 2020 až 2024

	Staré Křečany	ORP Rumburk	Ústecký kraj	Celá ČR
2020	189	5 871	115 770	773 880
2021	161	4 212	94 400	653 910
2022	166	4 203	94 392	652 163
2023	162	4 124	90 080	621 305
2024	154	4 063	87 487	601 866
Rozdíl 2020 vs. 2024	-19%	-31%	-24%	-22%

Zdroj: Exekutorská komora ČR

5.5 Index sociálního vyloučení

Agentura vytvořila v roce 2020 tzv. index sociálního vyloučení – jednotný nástroj, který v sobě zahrnuje klíčové ukazatele z různých oblastí sociálního vyloučení a umožňuje v celorepublikovém rozsahu míru zatížení sociálním vyloučením komplexně posoudit. Využití těchto dat umožňuje srovnání rozsahu sociálního vyloučení mezi různými územími a rovněž posouzení vývoje sociálního vyloučení v čase. Škála indexu nabývá hodnot od 0 do 30 bodů, přičemž hodnota 0 znamená absenci nebo minimální rozsah sociálního vyloučení a hodnota 30 bodů nejvyšší míru zatížení sociálním vyloučením.

Jedná se o data složená z těchto položek:

- Příjemci příspěvku na živobytí (zdroj dat: MPSV)
- Příjemci příspěvku na bydlení (zdroj dat. MPSV)
- Osoby v exekuci (zdroj dat. Exekutorská komora ČR)
- Dlouhodobě nezaměstnané osoby (zdroj dat: Úřad práce ČR)
- Předčasné odchody ze systému vzdělávání – běžné třídy (zdroj dat. MŠMT)

Staré Křečany podle ukazatelů v roce 2024 vykazují index sociálního vyloučení 16, což znamená vysoký rozsah sociálního vyloučení. Vývoj ukazuje, že zlepšení v roce 2021 nebylo udržitelné a

¹¹ Zdroj: mapaexekuci.cz

mohlo jít o krátkodobý efekt (např. covidová opatření, dočasné přesuny obyvatel, projekty apod.) Celkově lze říci, že Staré Křečany patří k obcím, které čelí trvalému riziku sociálního vyloučení a potřebují systematickou podporu, nejen krátkodobá opatření.

Tabulka: Index SVL za období 2020 až 2024

Index sociálního vyloučení	Staré Křečany
2020	16
2021	8
2022	11
2023	15
2024	16

5.6 Bezpečnostní analýza a aktuální stav v obci

Obec Staré Křečany je svým katastrálním územím spádově začleněna do územního odboru Děčín, Obvodního oddělení Policie Rumburk. Policie ČR nezajišťuje na území obce stálý výkon hlídkové služby.

Podle analýzy kriminality v územní působnosti obvodního oddělení Rumburk, se značná část obyvatel závislých na návykových látkách přesunula z Rumburku do okolních obcí, zejména do Starých Křečan a Jiříkova. K tomuto přesunu začalo docházet už v roce 2011–2012 především v důsledku posílení hlídkové služby městské policie a Policie ČR Rumburk, které souviselo s nepokoji, probíhajícími v Rumburku. Tento trend fluktuace mírně klesl, avšak většina nově přistěhovalých již zůstala. Podle údajů ze šetření pocitu bezpečí v obci, lidé vnímají, že od té doby vzrostla v obci drobná, často neoznamovaná kriminalita a vandalismus¹². Přítomnost a migrace distributorů a uživatelů drog znamená pro obec zásadní problém.

5.6.1 Celková kriminalita

Celkový počet trestných činů (TČ) v roce 2024 prudce klesl na 18, oproti maximu 41 v roce 2023 – to znamená pokles o více než polovinu. Nejvíce kriminality bylo zaznamenáno v letech 2022 a 2023, kdy došlo k nárůstu vloupání, násilných činů i drogové trestné činnosti. Vloupání tvořilo nejvýraznější část kriminality v roce 2022 (16) a 2023 (19), ale v roce 2024 kleslo na polovinu (8). Krádeže prosté – stabilní na 9 případech v letech 2021–2023, ale v roce 2024 dramaticky klesly na 1 případ, což je nejnižší hodnota za sledované období. Podvody a jiné majetkové trestné činy zůstávají nízké a v roce 2024 byly zaznamenány jen 1 případ od

¹² Analýza pocitu bezpečí v obci Staré Křečany

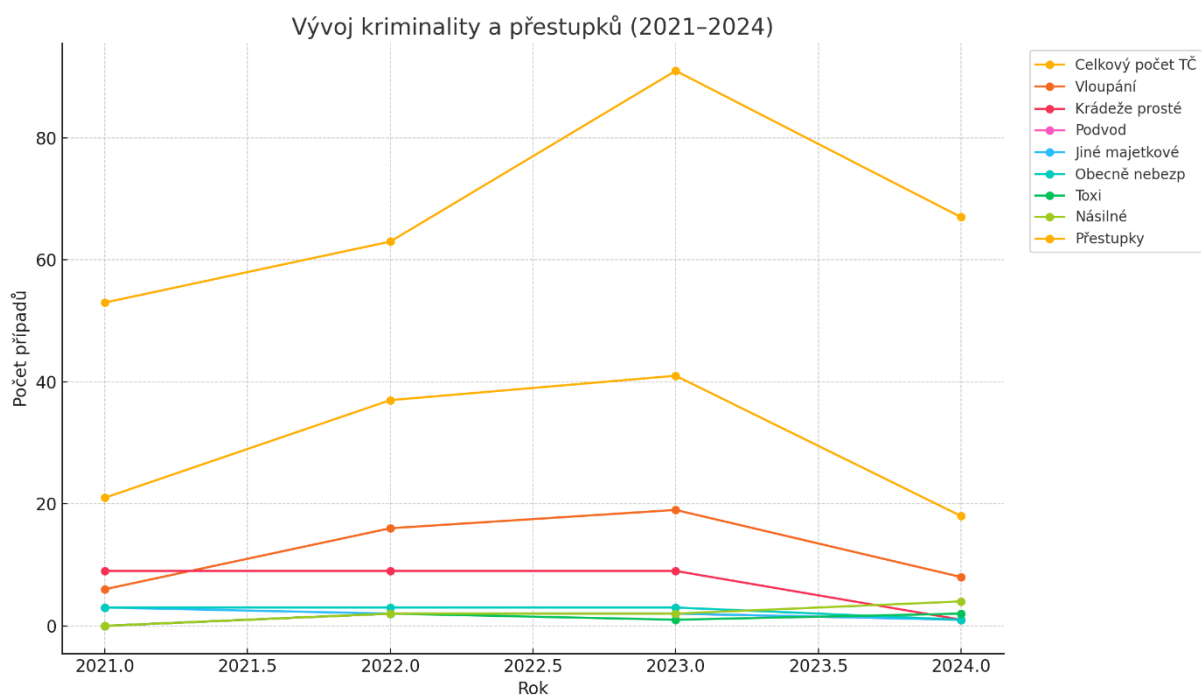
každé kategorie. Obecně nebezpečné TČ (např. ohrožení pod vlivem) v roce 2024 výrazně poklesly na pouhý 1 případ oproti 3 v předchozích letech. Toxikománie (Toxi) mírně kolísala a v roce 2024 zůstává na 2 případech, tedy na úrovni z roku 2022. Násilné trestné činy vykazují vzrůstající trend – z nuly v roce 2021 na 4 případy v roce 2024, což je jediná kategorie, kde dochází k růstu. Počet přestupků byl nejvyšší v roce 2023 (91), což může souviset s vyšší kontrolní činností nebo napětím ve společnosti. V roce 2024 klesl na 67.

Celkově tabulka ukazuje, že v roce 2024 došlo k výraznému zklidnění situace, zejména v majetkové trestné činnosti. Nárůst násilí je ale varovný signál.

Tabulka: Celková kriminalita obvod Rumburk

	Celkový počet TČ	Vloupání	Krádeže prosté	Podvod	Jiné majetkové	Obecně nebezp	Toxi	Násilné	Přestupky
2021	21	6	9	0	3	3	0	0	53
2022	37	16	9	2	2	3	2	2	63
2023	41	19	9	2	2	3	1	2	91
2024	18	8	1	1	1	1	2	4	67

Zdroj: Policie ČR



Roky 2022 a 2023 byly nejrizikovější, s výrazným nárůstem trestné činnosti – celkový počet trestných činů stoupl z 21 (2021) na 41 (2023), tedy téměř dvojnásobek. Největší podíl kriminality tvořily vloupání, která dosáhla maxima v roce 2023 (19 případů) – to je téměř polovina všech trestných činů v tom roce. Přestože většina kriminality klesla v roce 2024, násilná kriminalita a drogy zůstávají problémem, který nabývá na významu i při nižší celkové

kriminalitě. V roce 2024 došlo ke znatelnému zklidnění situace – celkový počet trestných činů klesl na 18, tedy méně než polovina oproti předchozímu roku. Tento vývoj může naznačovat lepší prevenci, vyšší dohled nebo cílené zásahy bezpečnostních složek, případně přesun pachatelů mimo obec.

Obec zažila v letech 2022–2023 zhoršení bezpečnostní situace, ale v roce 2024 došlo ke zlepšení v majetkové kriminalitě, i když pozornost si nově zaslouží násilné trestné činy a drogy, které dříve téměř neexistovaly, nebo nebyly zaznamenány.

5.6.2 Užívání návykových látek

Užívání drog je podle vyjádření pracovníků obce Staré Křečany (terénní pracovníci, APK, vedení obce) největším rizikem v oblasti bezpečnosti a prevence kriminality. „Dle našeho odhadu na základě asistentů prevence kriminality má přibližně 50–70 % občanů do 20 let věku dlouhodobou zkušenost s užíváním návykových látek“.

Podle Strategie prevence závislostí Ústeckého kraje na období 2020–2023 se drogová scéna v posledních letech téměř nemění. Mezi uživateli nadále převládá jako primární droga pervitin a intravenózní způsob aplikace. Mezi mladšími ročníky se vyskytují zejména uživatelé marihuany, tanečních drog a uživatelé pervitinu, kteří si ho aplikují především šňupáním či kouřením. Stále častěji dochází ke kombinaci užívaných látek, především kombinace s benzodiazepiny a jinými léčivými, a také s alkoholem. V SVL je typický vysoký počet uživatelů, výrobců i distributorů drog, klesá věk uživatelů (experimentovat s drogami jako alkohol, nikotin, marihuana začínají již děti od 10 let), drogy užívají vícegeneračně celé rodiny. Dochází zde ke kumulaci sociálních, ekonomických, zdravotních problémů a zvýšené kriminalitě.¹³ Protidrogové terénní služby v obci poskytuje organizace White Light která jezdí do obce a komunikuje s terénními pracovníky, APK i vedením obce. V nedalekém Varnsdorfu působí adiktologická poradna.

5.7 Bytová situace a sociální vyloučení v obci

Podle kvalifikovaných odhadů uvedených ve Vstupní analýze zpracované Agenturou pro sociální začleňování (Vstupní analýza, 2016) žilo ve Starých Křečanech přibližně 150 osob sociálně vyloučených nebo ohrožených sociálním vyloučením. Agentura ve spolupráci s obcí připravuje na tento rok výzkum v oblasti sociálně vyloučených lokalit a počtu osob žijících v nich, zatím se v tomto materiálu budeme opírat o doposud zjištěné poznatky. Vývoj

¹³ Strategie prevence závislostí Ústeckého kraje na období 2020–2023

v posledních 6 letech se v obci, dle vyjádření obyvatel nezměnil. Na území obce se dle analýzy nevyskytují souvislé prostorově segregované lokality, pouze tzv. mikrolokality, domy v problematickém technickém stavu obydlené chudšími obyvateli obce. Ve Starých Křečanech je takových mikrolokalit přibližně 15.

Podle posledního sčítání lidu, které se uskutečnilo v roce 2020, bylo v obci celkem 568 bytů, z toho 423 obydlených. Mezi ně bylo započítáno 332 bytů v rodinných domech, 88 bytů v domech bytových a 3 byty v ostatních budovách. Většina bytových domů je předválečné výstavby. Jedná se o dvou až třípodlažní domy o maximálně šesti bytových jednotkách.

Podle sčítání v jednom z domů je výtah. Jedná se o byty spíše nižší kategorie. Soukromí pronajímatelé ve Starých Křečanech mají téměř neomezený vliv na situaci s bydlením místních nízkopříjmových obyvatel, kteří jsou závislí na nájemním bydlení. V kombinaci s dalšími strukturálními potížemi v regionu se neregulovaný trh s bydlením stal pro tyto obyvatele oblastí, v níž se setkávají s diskriminací a vykořisťováním.

Pro rodiny s nízkým příjmem je závažnou překážkou při získávání nového bydlení vysoká kauce. Vzhledem k nízkým příjmům a vysoké nezaměstnanosti zdejších obyvatel se tedy celkově jedná o ceny bydlení, které jsou zcela neúměrné a mnozí zdejší obyvatelé si je mohou dovolit jen díky příspěvku a doplatku na bydlení. Někteří, se kvůli placení vysokého nájemného zadlužují. Podle vyjádření terénních pracovníků průměrná kauce se pohybuje za byt od 10 do 20 tisíc korun. V současnosti nelze opomenout i zadlužení kvůli stále rostoucím energiím. Dalším závažným problémem je snížená ochota majitelů domů poskytovat ubytování Romům. Nejistota bydlení, provázená nízkou ochranou nájemců, který vyplývá zejména z uzavírání nájemních smluv na krátké časové období, jsou podle informací pracovnice občanské poradny mnohdy v rozporu se zákonem.

5.7.1 Obecní byty

Co se týče obecních bytů, obec má v současné době 28 obecních bytů v 8 bytových domech, které jsou plně obsazené. V bytech ve vlastnictví obce jsou nájemní smlouvy uzavírány na dobu určitou 1 roku s možností prodloužení a s kaucí 3 nájmu za jednotnou cenu 21 Kč za metr. V případě pohledávky jsou nájemníkům nabízeny a převážně schvalovány splátkové kalendáře. Počet žadatelů dlouhodobě klesá, dosavadní nájemci obecních bytů mají zájem bydlet v těchto bytech i nadále (zejména proto, že jsou levné). Oproti původnímu stavu se bytový fond doposud zvětšil o 4 bytové jednotky, díky rekonstrukci budovy bývalého úřadu dojde ke zvětšení obecního bytového fondu o dalších 18 bytových jednotek:

8 bytů o velikosti 40-50 m²

5 bytů o velikosti 51-60 m²

5 bytů o velikosti 61-70 m².

Tyto byty v kategorii standardního bydlení budou podle zástupce obce určeny především pro nízkopříjmové občany obce. V roce 2023 přibudou další 2 byty v rámci rekonstrukce budovy vlakového nádraží. Dle údajů poskytnutých zástupcem obecního úřadu (OÚ) se meziročně zvyšuje objem prostředků vynakládaných na rekonstrukci bytového fondu: v roce 2019 to bylo 620 855 Kč, v roce 2020, 9 463 760 Kč. Výhled na rok 2021 je zhruba 30 mil. Kč a na rok 2022 zhruba 15 mil. Kč.

Dalších cca 30 bytů vlastní soukromí pronajímatelé, kteří mají dlouhodobě téměř neomezený vliv na situaci s bydlením místních nízkopříjmových obyvatel, kteří jsou závislí na nájemním bydlení. Pro rodiny s nízkým příjmem je závažnou překážkou při získávání nového bydlení vysoká kauce.

5.7.2 Následky nevhodného bydlení a souvislost s bezpečnostní situací v obci

Větší koncentrace osob, které bydlí v podmínkách sociálního vyloučení nebo v patologickém prostředí, mívá za následek větší koncentraci nežádoucích jevů na tomto místě. Jedna část těchto obtíží souvisí s nedostatečným prostorem v bytech. Nevhodné bytové podmínky spojené s dalšími problémy těchto osob může posilovat rozdělení společnosti a špatné sousedské vztahy.

Specifickým zdrojem snížené bezpečnosti jsou také opuštěné domy a objekty, kterých je ve Starých Křečanech mnoho. Jejich zvýšený výskyt do značné míry souvisí s místní kriminalitou. Podle slov lokálních aktérů (sociální pracovníci, asistenti prevence kriminality, městská policie) využívají nejčastěji opuštěné rodinné domy či další objekty ve špatném technickém stavu různé skupiny osob, lidé bez přístřeší, uživatelé drog, lidé s trestnou minulostí, či prostitutky. V některých objektech se objevují nelegální skládky, prostory jsou zaneseny odpady. Vzniklé skládky ovšem nejsou pouze produkty nelegálního užívání nemovitostí, nýbrž též výsledkem činnosti dalších občanů obce, kteří sem s cílem vyhnout se placení odvozu odpadu hromadí nejrůznější odpad. Často tyto prázdné objekty průběžně kontrolují asistenti prevence kriminality.

5.7.3 Následky nevhodného bydlení a vliv na zdraví obyvatel

Obec Staré Křečany se dlouhodobě potýká s vysokým indexem sociálního vyloučení což odpovídá kombinací chudoby, nedostatečné infrastruktury a bytovou nouzí, která vede ke kumulaci zdravotních rizik. Obyvatelé žijí často ve vlhkých či přelidněných domech, kde plísňe a chlad zhoršují dýchací onemocnění a zvyšují výskyt astmatu. Chybí zde dostupná ordinace praktického lékaře, takže lidé odkládají prevenci i léčbu a na specializovanou péči dojíždějí pozdě a draze. Nízká dopravní obslužnost omezuje seniorům a rodičům s malými dětmi možnost dostat se včas k vyšetření nebo do lékárny. Psychické zdraví trpí izolací, nezaměstnaností a dlouhodobým stresem z finanční nejistoty, což se promítá do vyššího výskytu depresí a závislostí. Kvůli nedostatku volnočasových a sportovních zařízení se děti i dospělí málo hýbou, a tak stoupá obezita a související metabolické choroby. Nevyhovující hygienické podmínky, například chybějící teplá voda či kanalizace u části domů, vedou ke kožním a gastrointestinálním infekcím. Ojedinelé preventivní akce, jako jsou očkovací dny či mobilní poradenství, nedokážou pokrýt všechny potřebné a často narážejí na jazykové či sociální bariéry. Nedostatečná osvěta o zdravém životním stylu a financích ztěžuje obyvatelům orientaci v sociálních i zdravotních službách. Výsledkem je začarovaný kruh, kdy špatné zdraví snižuje zaměstnatelnost, což dále prohlubuje sociální vyloučení celé komunity.

5.8 Výstupy a zhodnocení uskutečněných OPZ projektů z fondů EU v období 2017-2022 v obci Staré Křečany v průběhu spolupráce s odborem sociálního začleňování MMR (Agentura)

V rámci SPSZ 2017-2020 byla v obci realizována opatření v oblasti bezpečnosti, bydlení a dluhů. Z OPZ výzvy č. 52 v rámci KPSVL byl v obci v realizaci projekt na dva Asistenty prevence kriminality. Druhý projekt ze stejné výzvy byl zaměřen na podporu osob ze SVL, kteří mají problém si udržet nebo najít nové bydlení a kteří jsou zadlužení. Díky projektu byly na obci zřízeny pozice pro dvě terénní pracovnice a byla otevřena protidluhová poradna.

Realizované OPZ projekty:

Lepeší život pro občany Starých Křečan (registrační číslo CZ.03.2.60/0.0/0.0/16_052/0009771), příjemce a realizátor obec Staré Křečany, realizace 1. 8. 2018 - 30. 7. 2021, rozpočet 5 381 325 Kč.

Bezpečné Staré Křečany (registrační číslo CZ.03.2.60/0.0/0.0/16_052/0016931), příjemce a realizátor obec Staré Křečany, realizace 1. 7. 2018 - 30. 6. 2021, rozpočet 4 233 300 Kč;

navazující projekt **Komplexní řešení problematiky bezpečnosti a sociálně patologických jevů ve Starých Křečanech** (registrační číslo CZ.03.2.60/0.0/0.0/16_052/0016931), příjemce a realizátor obec Staré Křečany, realizace 1. 9. 2020 – 30. 6. 2022, rozpočet 5 302 756 Kč.

Na začátku projekt počítal s oslovením 110 osob z CS a zapojením 80 osob (z celkového počtu oslovených). Při realizaci bylo osloveno 145 osob, aktivně se zapojilo 134 osob (66 žen a 68 mužů). Někteří však využili možnosti pouhého poradenství a jejich podpora je v rozsahu do 15 hodin. V průběhu roku 2020 probíhala spolupráce se 41 osobami z řad cílové skupiny.

Pro jasné vymezení způsobů práce s klienty byly stanovené a konkrétně definované skutečnosti a události, které předcházely nebo byly příčinou, která vedla k nepříznivé situaci jednotlivých klientů nebo celých rodin, které v důsledku jejich neřešení přímo nebo postupně vedou ke ztrátě stávajícího bydlení. Byly definovány 4 faktory, jejichž společným jmenovatelem je nedostatek finančních prostředků a následné neplnění závazků spojených s bydlením, které vede až ke ztrátě právního nároku na stávající bydlení. Jako bezprostřední spouštěč problémů vedoucích ke ztrátě současného bydlení byly lze popsat 3 nejčastější příčiny: rozpad partnerského vztahu, vystěhování po jednostranném vypovězení nájemní smlouvy bez předchozího oznámení ze strany pronajímatele a individuální problémy (závislosti všeho druhu, psychické poruchy, mentální postižení či duševní onemocnění). Dle vyjádření zástupce obce se reálně podařilo vyřešit problémy s bydlením u přibližně 10 osob. S podporou terénních pracovníků dokázaly získat nové, kvalitnější a levnější bydlení.¹⁴

Díky nově vytvořené pozici spadající pod organizační složky MěÚ/OÚ bylo možné osobám ohroženým ztrátou bydlení, resp. sociálním vyloučením poskytovat individuální podporu v terénu – v rámci opatření bylo doposud ve Starých Křečanech za rok 2020 podpořeno 41 osob (aktivně se zapojilo 134 osob, část z nich ale využila možnosti pouhého poradenství). Spolupráce probíhala i se soukromými pronajímateli, příp. i poskytovateli sociálních služeb působících na území dotčených obcí (např. Kostka Krásná Lípa, p. o., CEDR – komunitní spolek. Z výpovědí zástupců obce je zřejmé, že vytvořené systémy prevence ztráty bydlení jsou v obci funkční a nadále potřebné jako podpora pro cílovou skupinu. Díky poskytované podpoře se podařilo část osob ohrožených ztrátou bydlení motivovat k řešení svých problémů a stabilizovat bytovou situaci.

¹⁴ Viz. Evaluační zpráva

Naplňování cílů spojených s dluhovou problematikou bylo ve Starých Křečanech rovněž spojeno s realizací projektu *Lepší život pro občany Starých Křečan*, tj. provázáno s činnostmi terénních pracovníků prevence ztráty bydlení a dluhového poradce, který ve Starých Křečanech začal v rámci projektu poskytovat dluhové poradenství.

V roce 2018, tedy před započatím realizace projektu, obec evidovala celkem 198 dlužníků na nájemném s celkovou dlužnou částkou 288 429 Kč. Obec se snažila řešit problém s dlužníky vlastními silami, nicméně neměla pro kontakt s osobami vyčleněného pracovníka. Zároveň obec neměla nikdy zájem problém řešit přeprodáváním pohledávek jiným subjektům, a tím ještě více zadlužovat dané osoby. V roce 2020 bylo evidováno 119 dlužníků s celkovou částkou 126 197 Kč, počet dlužníků i objem dlužné částky se tedy podařilo během dvou let snížit.

5.9 Cílová skupina osob pro účely Tematického akčního plánu

Za cílovou skupinu v kontextu Tematického akčního plánu lze považovat osoby sociálně vyloučené, nebo sociálním vyloučením ohrožené, osoby narušující veřejný pořádek a občanské soužití, osoby bez přístřeší, uživatelé návykových látek, rizikovní uživatelé alkoholu, děti a mládež s rizikovým chováním, osoby propuštěné z výkonu trestu, recidivisté, osoby s rizikovým chováním v důsledku duševního onemocnění nebo akutních krizových stavů. Sekundárně lze za cílovou skupinu považovat také širokou veřejnost a všechny obyvatelé obce, protože se jich budou dotýkat dopady realizovaných opatření.

Cílová skupina žijící v sociálně vyloučených lokalitách, v tomto případě v tzv. mikro lokalitách, často žije v nevhodném bydlení, za které platí více peněz, než se platí v místě a čase obvyklém někde jinde. Lidé, kteří obchodují s chudobou, těchto nepříznivých situací cílové skupiny využívají a parazitují na jejich příjmu. Problémy s bydlením, zdravím, rodinou a dluhy se velmi často mezi sebou prolínají a vytváří tak projekci socioekonomických problémů (např. špatné funkční vzorce v rodinách, nedostatek zaměstnatelných lidí, patologické jevy – krádeže, prostituce, gamblerství, alkoholismus, toxikomanie apod.

Souběžně musíme uvést, že daná cílová skupina obsahuje i děti a mládež, kterou lze podle způsobu života rodičů považovat za ohroženou. Nedostatek financí v rodině může způsobovat ohrožení příležitostí pro bezpečné trávení volného času a zvrátit tento vývoj lze jenom koordinací více oblastí podpory celého systému (zajištění dostupného bydlení, vhodné pracovní příležitosti, kvalitní a kapacitně odpovídající vzdělání, kulturní vyžití).

6 Identifikování příčin a problémů v oblasti bezpečnosti, bydlení a zdraví v obci

Problémy, které TAP řeší má několik příčin a souvisí přímo s existencí sociálně vyloučených lokalit na území obce. K příčinám náleží odlehlost regionu (poloha ve Šluknovském výběžku při hranici s Německem) a s ní spojená špatná dopravní dostupnost. Další faktory jsou:

Migrace

Stěhování obyvatel v rámci výběžku se děje především v rámci města ale i mezi městy nebo obcí ve výběžku, tedy z jedné oblasti s vysokou koncentrací obyvatel nesoucí znaky sociálního vyloučení do druhé, a to především z důvodu absence dostupného bydlení (vysoké kauce a nájem, nutnost splatit dluh po předchozím nájemníkovi, přetrvávající stereotypizace a rasismus), nebo potřeby zůstat v okolí příbuzných a známých či skrze *dohazování* nabídky dostupného bydlení v rámci širších sociálních sítí. Nedostupnost bytů je dále zapříčiněna vysokým zadlužením u velkých pronajímatelů bytů, poskytovatelů energií, nebo města, což je fakticky vylučuje z volného přístupu na trh s bydlením. Opakující se vzorec stěhování spočívá v hledání a nalezení dostupného bytu mimo stávající lokalitu, který je však obtížné si udržet (na čemž se může podílet komplex důvodů od zadlužení, přes nedostatečné sociální kompetence až po potřebu blízkých rodinných/sociálních vazeb). Po několika málo měsících se stěhování opakuje, nezřídka do původní (výchozí) lokality či dokonce do stejného bytu (pokud v něm nevznikl dluh).

Dostupnost bydlení

Dostupnost nájemního bydlení je zvláště pro sociálně vyloučené malá, často je jim nabízeno i několikanásobně vyšší nájemné za m², než je běžné/obecní, častěji jsou odmítáni paušálně. Jisté migrační trendy vyvolalo i zavedení tzv. „bezdoplatkových zón“ v okolních městech (Varnsdorf) a v poslední době rekonstruování starých a zničených objektů novými majiteli bytů, nebo městské ubytovny ve Varnsdorfu, která vystěhovala klienty do celého šluknovského výběžku.

Kapacity obecního bydlení i pobytových služeb jsou vzhledem k popisované cílové skupině a jejím potřebám nedostatečné. Reálná šance standardního bydlení je pro většinu z

těchto rodin z důvodu nedostatku vhodných bytů nízká. Chybí především větší byty pro početné rodiny s dětmi.

Nedostatek obecních a sociálních bytů

Jak už bylo popsáno v analytické části, vzhledem k potřebám potřeby cílové skupiny je ve městě velmi málo dostupných obecních bytů a vhodných sociálních bytů. K tomu patří i argument města, že údržba a provoz obecních a sociálních bytů je pro obec finančně nákladná, zvláště, v případě, když nejsou právně vymahatelné škody po nájemnících.

Náklady na nové bydlení

U tohoto zásadního problému se všichni partneři shodli, že CS často nemá zdroje na uhrazení vstupních nákladů na bydlení. CS chybí finanční rezervy, a proto CS nemá dostatek finančních prostředků na uhrazení kauce případně provize pro realitní kanceláře. CS také často chybí finance na stěhování, zařízení bytu. Jednou z příčin je, že oblast Šluknovského výběžku patří mezi chudé regiony a v lokalitě jsou poměrně nízké mzdy.

Zhoršené vstupní podmínky na soukromém trhu s bydlením

Členové skupiny dále uvádí, že některé CS mají zhoršenou vstupní pozici na trh s byty. Příčinou problémů jsou předsudky majitelů bytů vůči některým CS - jedná se zejména o etnické menšiny, mladé lidi opouštějící ústavní zařízení, lidí po výkonu trestu. Další příčinou bývá tzv. „špatná historie“ daného jednotlivce či rodiny. Hlavními důvody obvykle bývá, že CS v minulosti nezaplatila energie či jiné poplatky spojené s bydlením, případně má „špatnou platební morálku“ - např. platí se zpožděním nájem atd. Tyto osoby/rodiny mohou být také známé dřívějším konfliktním soužitím případně, špatnými sousedskými vztahy v přechodném bydlení.

Latentní kriminalita

Samostatnou kapitolou je tzv. kriminalita latentní, která není z nejrůznějších důvodů na první pohled odhalitelná. V tomto případě jde o typ kriminality, která není předmětem trestního stíhání. Větší míra latence se předpokládá u domácího násilí, sexuálně motivovaných trestných činů mezi rodinnými příslušníky, u zneužívání dětí, drogové kriminality, organizovaného zločinu, hospodářské kriminality. Mezi tuto činnost lze v případě lokality zařadit především lichvu, prostituci a drogovou kriminalitu.

Zadluženost cílové skupiny

Dalším problémem jsou dluhy a exekuce CS. Příčinou je, že CS má nízké příjmy. CS má často malé povědomí o problematice dluhů – lidé neznají rizika, která obnáší například přijetí dědictví zatíženého dluhy, dluhů vzniklých v průběhu manželství atd.

Problém ovlivňuje i jednoduchost procesu získání půjčky. Lidé si mohou sjednat půjčky on-line, případně telefonicky, aniž by si byli plně vědomi závazků, které z půjčky vyplývají. Další příčinou problému je skutečnost, že úvěrové společnosti dostatečně nesledují schopnost dlužníka splácet. Půjčku tak opět může získat i člověk, který není schopen splácet. K zadlužování přispívají i nekalé praktiky některých poskytovatelů finančních produktů – většinou se jedná o energetické společnosti a společnosti poskytující úvěry a půjčky. Významnou roli sehrává rovněž medializace dluhů, jejíž způsob vyvolává u CS pocit, že "dlužit je normální". Svou roli také sehrává nevhodné legislativní prostředí – zejména způsob vymáhání pohledávek, výše sankcí atd.

Zhoršený přístup ke zdravotní péči v obci

Ze systémové práce terénních pracovníků obce i praxe v SVL vyplývá, že právě zhoršený zdravotní stav, nízká zdravotní gramotnost, chybějící prevence a odkládání lékařské péče jsou častým jevem u osob ze SVL. Zdravotní obtíže se neřeší včas, problémy se kumulují a zasahují další oblasti života – zaměstnání, bydlení, vzdělávání dětí, duševní zdraví apod. Současně se ukazuje, že systém zdravotní (včetně psychiatrické) a sociální péče není dostatečně propojený, a že služby nejsou navrženy tak, aby zohledňovaly specifické potřeby cílových skupin – ať už kvůli kulturním bariérám, nedostatečné informovanosti, absenci důvěry či organizačním překážkám.

Nízká dostupnost zdravotní péče v sociálně vyloučených komunitách, a to jak v rovině reálné (nedostupné ordinace, chybějící registrace), tak subjektivní (obava, stud, jazyková bariéra).

Absence systematické zdravotní prevence – chybějící povědomí o prevenci, nízká motivace ke změně životního stylu, nedůvěra ke zdravotnickým institucím.

Izolace cílové skupiny – nedostatek informací, neznalost systému, odpojení od přirozené i odborné podpory.

Nízká úroveň spolupráce mezi klíčovými aktéry – mezi zdravotními, sociálními a komunitními službami chybí koordinace a sdílení informací.

Zanedbané plánování v komunitách – výstupy komunitních plánů nejsou v praxi vždy naplňovány, a málokdy zohledňují perspektivu znevýhodněných osob.

Tyto faktory se navzájem posilují – špatné podmínky bydlení zhoršují zdraví, a nemocní lidé mají menší šanci zlepšit své ekonomické postavení.

Bariéry způsobující nedostupnost zdravotní péče identifikujeme nejenom u lidí samotných, ale také na straně zdravotního personálu a v samotném systému zdravotnictví. Podle statistiky obyvatel obce dochází ke zvyšování průměrného věku obyvatel, což ovlivňuje i poptávku po službách. Lidé potřebují poradit v oblasti zdraví a jejich nároků v případě, že nemohou pracovat kvůli dlouhodobým zdravotním problémům.

Tabulka: Schéma problémů v daných oblastech

Kriminalita	Bytové problémy	Dluhy	Společenské napětí	Zdraví
výroba drog a distribuce	vandalismus v domech	vysoká míra zadlužení	nesnášenlivost mezi romskými starousedlíky a maďarskými Romy	nedostatek lékařů v dostupné vzdálenosti
zneužívání drog mládeží	nepořádek v okolí	zkrachovalí podnikatelé v exekucích	nově příchozí Romové nedodržují pořádek	chybějící povědomí o prevenci
znečišťování veřejného prostranství	nedodržování domovního řádu	chudoba rodin	Chudoba	Zvyšování průměrného věku obyvatelů obce
Nezaměstnanost	předražené nájemné za nekvalitní bydlení	nevhodná úvěrová politika státu	migrace bezdomovců mezi městy, squaty	osoby v bytové nouzi mají omezený přístup ke zdravotní péči
přeshraniční kriminalita, majetková kriminalita	migrace v nájemních bytových domech	sezónní práce na černo v zahraničí	děti a mladiství potulující se po obci	provázanost zdravotního a sociálního systému je omezená
kriminalita nezletilých	špatný stavebně technický a hygienický stav budov	dluhy vůči obci v obecních bytech		Nízká motivace CS ke změně životního stylu

prostituce, kuplířství, drogy	nelegální skládky	lichva		sociální práce nedostupná na obci
patologické jevy spojené se sociálním vyloučením	nedostatek bydlení pro lidi bez domova	půjčování peněz v rámci komunity za protislužbu		nízkopříjmoví obyvatelé nemají přístup ke zdravotní péči z důvodu nedostatku peněz na cestu za lékařem
Děti a mladiství zapojení do dealerství a užívání drog				izolace CS a neznalost systému zdravotní péče

7 Návrhová část

7.1 Stanovení priorit a cílů, přehled dostupných kroků a opatření

Bezpečnost		Snížení napětí a výskytu sociálně patologických jevů v obci Staré Křečany			
BZ 1 Specifický cíl:	Očekávaná změna/dopad:			Cílová skupina:	
Do roku 2026 dojde k udržování veřejného pořádku a posilování sociálního smíru	V obci je udržován veřejný pořádek a posilován sociální smír napříč všemi sociálními skupinami			cílová skupina osob ze SVL, obyvatelé obce, zadlužené osoby, osoby v bytové nouzi	
BZ 1.1. Opatření	Termín:	Garant:	Indikátor výstupu:	Zdroj:	Alokace:
Do roku 2025 bude zajištěn monitoring bezpečnostní situace a řešení sociálně patologických jevů prostřednictvím činnosti asistentů prevence kriminality	XII.25	obec Staré Křečany	2 APK, kteří si rozšířili dovednosti a nabyli kompetence v oblasti základních legislativních norem, komunikačních dovedností, základních úkolů prevence kriminality atd.	OPZ výzva	8 447 320,00 Kč
BZ 2 Specifický cíl:	Očekávaná změna/dopad:				
Do roku 2025 budou vytvořeny podmínky pro řešení napětí a nepořádku v bytových domech obce	Zlepšení sousedských vztahů, zvýšení pocitu bezpečí v okolních bytových domech a zabezpečení dodržování pravidel v bytových domech.				
BZ 2.1 Opatření	Termín:	Garant:	Indikátor výstupu:	Zdroj:	Alokace:
Do roku 2025 budou v bytových domech vlastněných obcí působit domovníci preventisté	XII.25	obec Staré Křečany	2x Domovník – preventista, kteří si rozšířili dovednosti a nabyli kompetence ve způsobu komunikace v konfliktních situacích, v zásadách prevence kriminality atd.	OPZ výzva	8 447 320,00 Kč
BZ 3 Specifický cíl:	Očekávaná změna/dopad:				
Do roku 2026 bude fungovat spolupráce všech zainteresovaných aktérů v oblasti sociálního začleňování se zaměřením na bezpečnost a prevenci kriminality	Zajištění komplexních a koordinovaných řešení aktuálních problémů prevence kriminality, bezpečnosti a sociálního vyloučení a jeho příčin prostřednictvím pracovních skupin pro bezpečnost a prevenci kriminality.				

BZ 3.1 Opatření	Termín:	Garant:	Indikátor výstupu:	Zdroj:	Alokace:
Do roku 2026 se uskuteční 8 setkání pracovní skupiny za účasti obyvatel SVL se zaměřením na bezpečnost a prevenci kriminality v obci, sousedské vztahy a soužití obyvatel	do 12/26	obec Staré Křečany, Agentura	8 setkání pracovní skupiny	nevyžaduje	nevyžaduje
BZ 4 Specifický cíl:	Očekávaná změna/dopad:				
Do roku 2025 snížit počet dětí a mládeže trávící volný čas rizikovým a nepodnětným způsobem	Do roku 2025 bude v obci působit NNO, která zabezpečí terénní formu sociální služby NZDM pro děti a mladistvé				
BZ 4.1 Opatření	Termín:	Garant:	Indikátor výstupu:	Zdroj:	Alokace:
Vznik nové sociální služby NZDM pro děti a mladistvé	Do 9/26	NNO	Poskytovaná služba NZDM Počet dětí a mladých dospělých, u kterých došlo k pozitivnímu posunu v oblasti chování /snížení projevů rizikového chování, schopnost sebenáhledu, schopnost spolupráce apod./	OPZ výzva	20 455 344, 00 Kč
BZ 5 Specifický cíl:	Očekávaná změna/dopad:				
Do roku 2026 dojde v obci ke snížení zdravotních rizik v souvislosti s užíváním návykových látek	V obci je nastavena intenzivní spolupráce s NNO poskytující adiktologické služby ve formě odborného poradenství i ve formě terénní práce s CS				
BZ 5.1 Opatření	Termín:	Garant:	Indikátor výstupu:	Zdroj:	Alokace:
Do obce pravidelně dochází pracovníci adiktologických služeb	Do 12/26	obec, NNO, Agentura	1x ročně vykázaná zpráva o stavu terénu v obci s uvedením počtu poskytnutých intervencí	nevyžaduje	nevyžaduje

Bydlení	Zajištění standardního bydlení pro nízkopříjmové obyvatele s individuálně nastavenou intenzitou podpory sociální práce	
BY 1 Specifický cíl:	Očekávaná změna/dopad:	Cílová skupina:

Do roku 2026 má obec nastaven efektivní systém využívání obecních bytů a je zajištěna terénní práce v obci pro CS	Do roku 2026 bude navýšena kapacita bytového fondu pro účely sociálního bydlení a s pomocí kontinuální individuálně nastavené sociální práce bude podpořeno 90 osob z cílové skupiny			cílová skupina osob ze SVL, obyvatelé obce, zadlužené osoby, osoby v bytové nouzi	
BY 1.1 Opatření	Termín:	Garant:	Indikátor výstupu:	Zdroj:	Alokace:
Do roku 2025 bude v obci fungovat kontaktní místo pro bydlení pro účely poskytování poradenství v oblasti bydlení	XII.25	obec Staré Křečany	Poskytnutí poradenství a pomoci 120 osobám/domácnostem v bytové nouzi	OPZ výzva	7 074 547,20 Kč
BY 1.2 Opatření	Termín:	Garant:	Indikátor výstupu:	Zdroj:	Alokace:
Do roku 2025 budou v obci působit 2 terénní pracovníci prevence ztráty bydlení CS	XII.25	obec Staré Křečany	2 terénní pracovníci	OPZ výzva	7 074 547,20 Kč
BY 1.3 Opatření	Termín:	Garant:	Indikátor výstupu:	Zdroj:	Alokace:
Do roku 2026 má 18 osob/domácností zajištěno stabilní bydlení	XII.25	obec Staré Křečany	18 osob/domácností	OPZ výzva	7 074 547, 20 Kč
BY 1.4 Opatření	Termín:	Garant:	Indikátor výstupu:	Zdroj:	Alokace:
Bude aktualizována metodika pronájmu obecních bytů se zahrnutím využívání a podmínek pronájmu nově zrekonstruovaných obecních bytů s ohledem na dostupnost pro CS	XII.23	obec Staré Křečany	Metodika	nevyžaduje	nevyžaduje
BY 1.5 Opatření	Termín:	Garant:	Indikátor výstupu:	Zdroj:	Alokace:
Do roku 2026 uskutečnit 6 setkání s dalšími aktéry z řad spolupracujících obcí a NNO s cílem snížit dopady migrace na CS a lokalitu	XII.25	obec Staré Křečany	6 setkání	nevyžaduje	nevyžaduje

Dluhy	Aktivizace občanů obce ke snížení jejich dluhové zátěže	
D1 Specifický cíl	Očekávaná změna/dopad:	Cílová skupina:

Do roku 2026 bude 20 osob přistupovat aktivně k řešení svých dluhů	Terénní pracovníci obce i z řad spolupracujících NNO aktivně vyhledávají zadlužené osoby a poskytují jim základní dluhové poradenství v oblasti zadlužení s cílem orientace a zmapování jejich dluhové zátěže.			cílová skupina osob ze SVL, obyvatelé obce, zadlužené osoby, osoby v bytové nouzi	
D 1.1 Opatření	Termín:	Garant:	Indikátor výstupu:	Zdroj:	Alokace:
Do roku 2026 bude poskytnuto dluhové poradenství minimálně 20 osobám z obce.	do 12/26	NNO, obec Staré Křečany	20	nevyžaduje	nevyžaduje
D 1.2 Opatření	Termín:	Garant:	Indikátor výstupu:	Zdroj:	Alokace:
Mezi lety 2023 až 2026 bude vytvořen prostor pro medializaci aktivit napomáhající řešení dluhové zátěže občanů obce prostřednictvím komunikačních platforem, kterým obec disponuje – web obce, noviny, fcb.	do 12/26	obec Staré Křečany	15 zveřejněných zpráv	nevyžaduje	nevyžaduje

Zdraví					
Z 1 Specifický cíl:	Očekávaná změna/dopad:			Cílová skupina:	
Zvýšit dostupnost zdravotní péče pro osoby ze sociálně vyloučených lokalit	Přispět ke zlepšení zdravotního stavu a zvýšit počet osob, které využívají zdravotní péči včas a efektivně.			osoby sociálně vyloučené, osoby sociálním vyloučením ohrožené	
Z 1.1 Opatření	Termín:	Garant:	Indikátor výstupu:	Zdroj:	Alokace:
Mapování vyloučení ze sítě zdravotních a návazných služeb	XII.27	obec Staré Křečany	80	OPZ výzva	7 382 200 Kč
Z 2 Specifický cíl:	Očekávaná změna/dopad:			Cílová skupina:	
Posílit zdravotní gramotnost cílové skupiny a zvýšit motivaci ke zdravotní prevenci	Minimálně 200 osob bude informováno a edukováno v oblasti zdravotní prevence			osoby sociálně vyloučené, osoby sociálním vyloučením ohrožené	
Z 2.1 Opatření	Termín:	Garant:	Indikátor výstupu:	Zdroj:	Alokace:
Edukace CS v oblasti zdravotní prevence	XII.27	obec Staré Křečany	200 osob	OPZ výzva	7 382 200 Kč

Z 3 Specifický cíl:	Očekávaná změna/dopad:			Cílová skupina:	
Zajistit individuální podporu osobám ohroženým sociálním vyloučením formou případového vedení	Prostřednictvím nástroje případového vedení (case managementu) je zajištěna koordinace různých služeb a dlouhodobá podpora, která vede k řešení sociálních i zdravotních potřeb klienta. Výsledkem je stabilizace situace a podpora samostatnosti			osoby sociálně vyloučené, osoby sociálním vyloučením ohrožené	
Z 3.1 Opatření	Termín:	Garant:	Indikátor výstupu:	Zdroj:	Alokace:
Zavést případový přístup (case management) pro koordinaci sociální a zdravotní podpory u osob s komplexními potřebami.	XII.27	obec Staré Křečany	case manager	OPZ výzva	7 382 200 Kč
Z 3.1 Opatření	Termín:	Garant:	Indikátor výstupu:	Zdroj:	Alokace:
Prostřednictvím sociální práce je v obci zajištěno řešení sociálních a zdravotních potřeb CS	XII.27	obec Staré Křečany	40 osob	OPZ výzva	7 382 200 Kč
Z 4 Specifický cíl:	Očekávaná změna/dopad:			Cílová skupina:	
Podpořit systémovou spolupráci mezi zdravotními a sociálními službami na místní úrovni	Skrze komunitní plánování, mezioborové porady a sdílení informací projekt posiluje provázanost služeb a přispívá ke vzniku udržitelných postupů v místním prostředí.			spolupracující organizace	
Z 4.1 Opatření	Termín:	Garant:	Indikátor výstupu:	Zdroj:	Alokace:
Prohloubit mezioborovou spolupráci institucí v oblasti sociálního začleňování, zdravotní péče a komunitního plánování.	XII.27	obec Staré Křečany	12 setkání	OPZ výzva	7 382 200 Kč

7.2 Analýza rizik

V analýze rizik pojmenujeme jednotlivé překážky, které by mohly nastat v průběhu realizace daných opatření. V tabulce jsou uvedena rizika a kroky, která vedou k eliminaci těchto rizik.

Analýza rizik

Název rizika	Pravděpodobnost	Závažnost	Vyhodnocení	Prevence
Nezájem CS řešit své problémy v oblasti dluhů	střední	střední	průběžně	Motivace CS na obecních akcích, propagace bezplatného servisu poradny, zaměření na potřeby CS.
Nezájem CS řešit své problémy s bydlením	nízká	střední	průběžně	Motivace CS, nabídka pomoci dle potřeb CS.
Nenalezení vhodných pracovníků pro pozice APK a domovníků – preventistů s dobrými předpoklady pro výkon práce	střední	vysoká	Před začátkem realizace, dále průběžně dle potřeby	Využití pracovníků se zkušeností z bývalého projektu, doporučení z jiných organizací.
Nedostatečná kapacita žadatele při přípravě a administraci projektu	nízká	střední	průběžně	Využití personálních kapacit z bývalého projektu.
Nedostatek vhodných adeptů na pozici pracovníka prevence ztráty bydlení	nízká	střední	Před začátkem realizace, dále průběžně dle potřeby	Využití pracovníků z bývalého projektu, spolupráce s ÚP a medializace, přizpůsobení kvalifikačních předpokladů podmínkám v území
Změna politického vedení obce	střední	střední	průběžně	Úzká spolupráce se strategickými partnery v obci a koordinace spolupráce.
Nedostatek kvalifikovaných odborníků pro vypracování metodiky	nízká	vysoká	před začátkem realizace	Úzká spolupráce s Agenturou, dobrá praxe ostatních obcí

8 Implementační část

Implementační fáze Tematického akčního plánu popisuje kompetence aktérů, kteří se zapojují do realizace opatření, jejich odpovědnost, úlohu v procesu naplňování TAP a způsob vyhodnocování účinnosti opatření.

Řídící a realizační struktura týmu pro implementaci				
Členové pracovní skupiny Projekty a Implementace	Role	Odpovědnost	Výstup	V návaznosti
Zástupce územního celku Staré Křečany (starosta)	zastupuje územní celek	Stvrzuje svým podpisem oficiální dokument, zajišťuje oficiální korespondenci a formální jednání k nastavení a řízení spolupráce.	MOS s příslušnými přílohami (Popis o spolupráci, Statut a Jednací řád LP) – stvrzen podpisem	Schválení poslovně Lokálním partnerstvím, Radou obce a poté Zastupitelstvem obce.
			TAP a jeho revidované verze – stvrzen podpisem	
Manažer sociálního začleňování (MSZ)	výkonný pracovník územního celku a kontaktní osoba ve spolupráci územního celku a Agentury	Předkládá materiály k projednání v orgánech územního celku, odpovídá za realizaci Popisu spolupráce, Plánu sociálního začleňování a vytvořeného partnerství. Zajišťuje koordinaci a činnost partnerství, součinnost orgánů složek územního celku, dokumentaci procesu, přípravu výstupů a spolupráci územního celku a Agentury.	MOS s příslušnými přílohami (Popis o spolupráci, Statut a Jednací řád LP) – koordinace schválení dokumentu v kompetentním orgánu územního celku	Schválení poslovně Lokálním partnerstvím, Radou obce a poté Zastupitelstvem obce.
			TAP a jeho revidované verze - koordinace schválení dokumentu v kompetentním orgánu územního celku	
			Vyhodnocení a revize TAP. Vyhodnocení spolupráce územního celku s Agenturou.	Na úrovni LK, MSZ, 2x ročně.
			Sledování realizací systémových opatření (na úrovni územního celku i mimo něj) a příp. navržených jejich změn.	Pravidelné předkládání zpráv o realizaci systémového opatření Lokálnímu partnerství.
Lokální partnerství – členové (vč. pracovních skupin)	podílejí se na sociálním začleňování v místě	Participují na činnostech a výstupech spolupráce územního celku s Agenturou. Mapuje vývoj sociální situace	Vyhodnocení a revize TAP. Vyhodnocení spolupráce územního celku s Agenturou 1krát ročně.	

		územního celku a potřeb sociálně vyloučených či sociálním vyloučením ohrožených obyvatel žijících na území územního celku.	Schválení MOS a jeho příloh.	Schválení poslovně Lokálním partnerstvím, Radou obce a poté Zastupitelstvem obce.
			Monitorování a participace na tvorbě TAP (stanovisko k TAP) příp. jeho další revize. Schvalování TAP.	Schválení poslovně Lokálním partnerstvím, Radou města a poté Zastupitelstvem města.
			Jednání lokálního partnerství (nebo jím zřízených pracovních skupin) min. 4krát ročně vč. pořízení zápisu z jednání.	
			Monitorování realizace projektů vč. harmonizace čerpání.	Ve spolupráci s Agenturou.
Realizátoři projektů	implementují politiku sociálního začleňování v místě	Administrativní, finanční a věcná realizace projektů.	Zpracování projektových záměrů implementující TAP v podobě tzv. projektových fiší.	
			Monitoring realizovaných projektů.	K předložení na vědomí LP.
Veřejnost	zastupují obyvatele Starých Křečany	Vyjadřují se k plánování a realizaci aktivit TAP. Participují na jednotlivých činnostech v průběhu spolupráce územního celku s Agenturou.	Pracovní skupiny	
Odbor pro sociální začleňování MMR (Agentura)	podporuje územní samosprávu v procesu sociálního začleňování	Zajišťuje metodickou a odbornou podporu územnímu celku v procesu sociální integrace. Podporuje územní celky a jejich partnery při přístupu k čerpání fondů EU. Propojuje subjekty na místní úrovni.	Vyhodnocení a revize PSZ. Vyhodnocení spolupráce územního celku s Agenturou.	Na úrovni LK, MSZ, pověřeného zástupce SZ 2krát ročně.
			Zpráva o naplňování PSZ a Popisu spolupráce 1krát ročně.	K předložení na vědomí Zastupitelstvu města.
			Zajišťuje odborné pracovníky pro obsahovou náplň Lokálního partnerství dle potřeby a zájmu. (Odborné pracovníky podporující strategické plánování a řídicí procesy, zajišťující expertní podporu v tematických oblastech SZ a výzkumné a evaluační činnosti.)	
			Monitorování realizace projektů vč. harmonizace čerpání.	Ve spolupráci s LP.

		Poskytuje členům LP poradenství v případě projektové žádosti či jiné žádosti o dotaci metodickou a odbornou podporu při věcném a obsahovém nastavení projektových aktivit prostřednictvím odborných poradců.	
		Zpráva z realizace monitoringu jako podklad pro vyhodnocení intervencí PSZ v území příp. pro revizi nebo tvorbu nového PSZ.	Předkládáno na vědomí členům LP 1krát ročně.
		Poskytuje realizátorům projektové poradenství, včetně nastavení evaluace a odborné poradenství.	
		Analýza územního celku a jeho aktualizace 1krát ročně.	

9 Financování TAP

Následující kapitola obsahuje přehled financování opatření obsažených v TAP, která budou čerpána z finančních zdrojů z programového období ESIF 2021–2027.

Specifický cíl	Opatření	Alokace (KPSV+)	Operační program	Prioritní osa	Specifický cíl OP
BZ 1	1.1	V realizaci	OPZ+	2	2.1
BZ 2	2.1				
BZ 4	4.1	V realizaci			
Z 1	1.1	7 382 200 Kč	OPZ+	2	2.1
Z 2	2.1				
Z 3	3.1, 3.2				
Z 4	4.1				
BY 1	1.1	V realizaci	OPZ+	2	2.1
	1.2				
	1.3				
OPZ+ (KPSV+) celkem:	7 382 200 Kč				
IROP (KPSV+) celkem:	0,00 Kč				
PSZ celkem:	7 382 200 Kč				

10 Seznam zkratk

Agentura	Odbor pro sociální začleňování MMR (Agentura)
CS	Cílová skupina
KPSVL	Koordinovaný přístup k sociálně vyloučeným lokalitám
NNO	Nestátní neziskové organizace
OPZ	Operační program Zaměstnanost
SPSZ	Strategický plán sociálního začleňování
SVL	Sociálně vyloučená lokalita
TAP	Tematický akční plán
ESIF	Evropský sociální fond
MěÚ	Městský úřad
ÚP ČR	Úřad práce České republiky
OOP ČR	Obvodní oddělení policie České republiky
SRN	Spolková republika Německo
APK	Asistent prevence kriminality
MP	Městská policie
MVČR	Ministerstvo vnitra České republiky

11 Použité zdroje

1. Výroční zpráva o realizaci protidrogové politiky v kraji za rok 2018
2. Struktura a analýza kriminality v teritoriu obvodní oddělení Rumburk 2015 – 2019
3. Plán prevence kriminality pro roky 2020 – 2022
4. Plán prevence kriminality Staré Křečany 2025 – 2027
5. Měření efektivity dopadů projektu „Staré Křečany 2016“
6. Analýza pocitu bezpečí v obci Staré Křečany
7. Obsahové vyhodnocení Programu prevence kriminality na místní úrovni pro rok 2019
8. Evaluační plán projektu „Lepší život pro občany Starých Křečan“
9. Evaluační zpráva SPSZ Rumburk Staré Křečany 2017-2020
10. Strategie podpory zdraví a rozvoje zdravotních služeb v ústeckém kraji na období 2015-2022
11. Vyhodnocení TAP Staré Křečany 2024